
Руководство по эксплуатации для док-станции DT-ТДУ-8



Содержание

1 Введение	Ошибка! Закладка не определена.
2 Структура устройства	Ошибка! Закладка не определена.
2.1 Передняя панель	Ошибка! Закладка не определена.
2.2 Задняя панель	Ошибка! Закладка не определена.
2.3 Индикатор.....	Ошибка! Закладка не определена.

3	Объяснение функция программного обеспечения.....	Ошибка! Закладка не определена.
3.1	Графический интерфейс.....	Ошибка! Закладка не определена.
3.1.1	Значки на дисплее	Ошибка! Закладка не определена.
3.1.2	Импорт данных.....	Ошибка! Закладка не определена.
3.2	Системные настройки	Ошибка! Закладка не определена.
3.2.1	Добавление пользователя	Ошибка! Закладка не определена.
3.2.2	Регистрация PVR	Ошибка! Закладка не определена.
3.2.3	Системный журнал.....	Ошибка! Закладка не определена.
3.2.4	Системные настройки	Ошибка! Закладка не определена.
3.2.5	Управление данными	Ошибка! Закладка не определена.
3.2.6	Информация об устройстве	Ошибка! Закладка не определена.

1 Введение

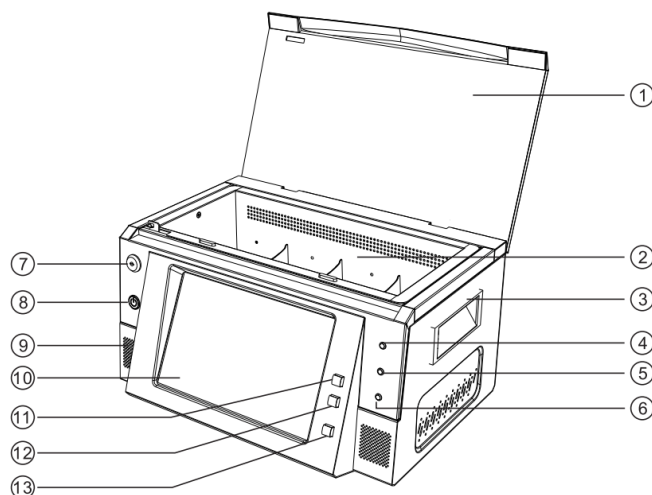
D

T

ГДУ8 - это док-станция с несколькими ячейками, которая предназначена для моделей видеорегистраторов PVR, для экспорта данных, загрузки и подзарядки батареи, она поддерживает в общей сложности 8 устройств, работающих одновременно, а средняя скорость загрузки каждого порта не меньше 3 МБ / с, он может выгружать записанные файлы с камеры на FTP-сервер напрямую, без использования локального буфера, что является очень важной частью общего решения носимого видеорегистратора.

2 Структура устройства

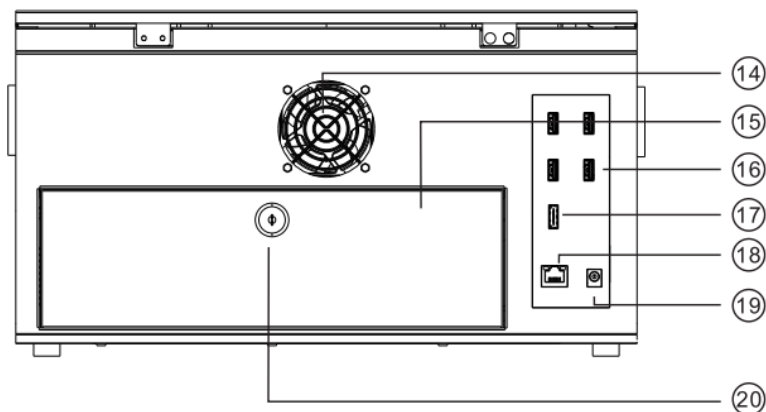
2.1 Передняя панель



№	Название	Описание
1	Крышка устройства	Крышку можно закрыть и запереть
2	Слот	Всего 8 слотов, поддерживает подключение по USB и через слот док-станции
3	Портативные ручки	Для удобной транспортировки устройства.
4	HDD индикатор	Если HDD будет установлен и обнаружен, светодиод будет включен.
5	Индикатор тревоги	При возникновении аварийной ситуации индикатор загорается, например, отсутствие сети, системная ошибка и т. Д.
6	Индикатор питания	Когда питание подключено, светодиод будет гореть зеленым светом.
7	Замок	Закрыв крышку, вы можете заблокировать устройство замком.
8	Кнопка включения	Нажмите эту кнопку, чтобы включить или перезапустить систему.

9	Динамик	При любой ошибке, подает звуковой сигнал.
10	ЖК-экран	10-дюймовый сенсорный экран, высокая яркость.
11/12	Кнопка громкости	Отрегулируйте громкость системы, воспроизведения и т. Д.
13	Кнопка выключения экрана	Нажмите эту кнопку, чтобы включить / выключить экран

2.2 Задняя панель



№	Название	Описание
14	Вентилятор	Когда устройство слишком горячее, вентилятор включается автоматически.
15	Задняя крышка	Откройте заднюю крышку, чтобы увидеть жесткий диск и основную плату
16	USB порт	Устройство поддерживает 4 USB2.0
17	HDMI	Для вывода видео
18	RJ45	Порт Ethernet со скоростью 1 ГБ
19	Разъем питания	Разъем питания, адаптер питания 24 В / 5 А
20	Замок	Замок для задней крышки

2.3 Световой индикатор






Световой индикатор	Описание функции
Индикатор	Желтый свет, он всегда светится после запуска устройства
Индикатор тревоги	Красный свет 1. указывает на отключение сети и тревогу Быстро мигает 3 раза и горит постоянно 3 секунды. И продолжает этот цикл, пока проблема не будет решена. Затем одновременно гаснет свет
Disk indicator light	Белый свет. Индикатор продолжает мигать при выполнении операции записи и чтения данных.

3 Объяснение функция программного обеспечения




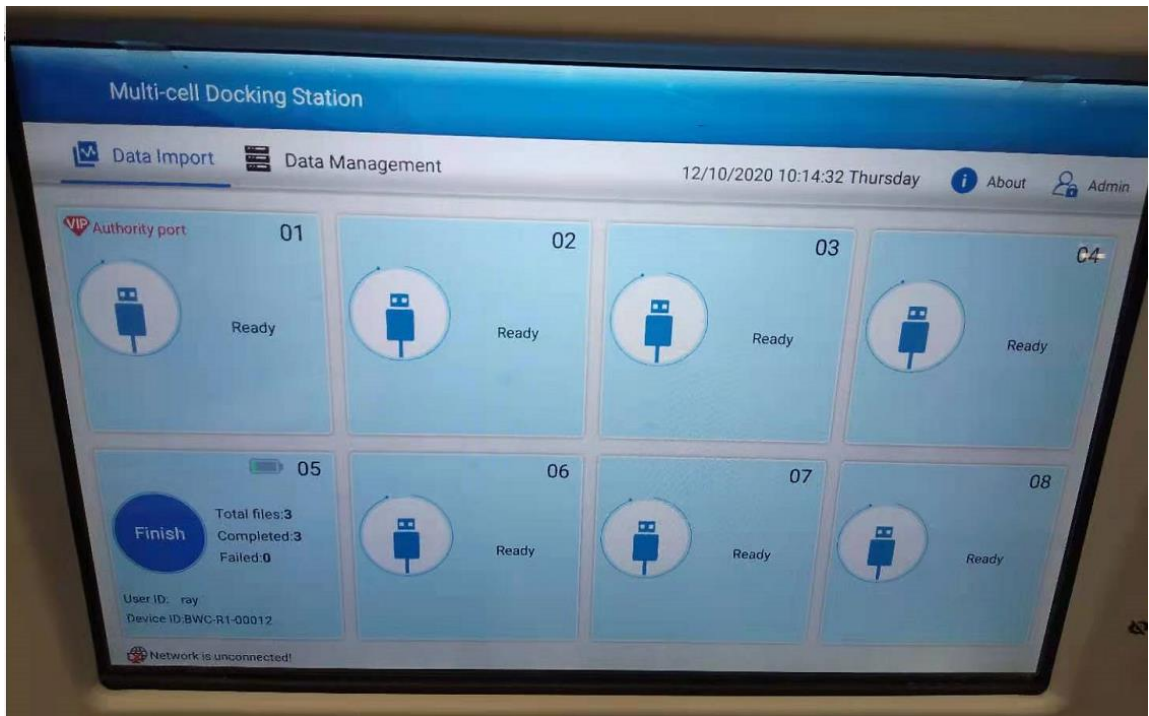
3.1 Графический интерфейс

3.1.1 Значки на дисплее.

Icon	Name	Function definition
	Ready	P V
	Подключено	Значит, док-станция обнаружила камеру и приступила к подзарядке.
	Ошибка выгрузки	Данные на PVR не могут быть загружены на FTP-сервер, что означает, что нет подключение к сети или FTP-сервер неверен.
	Выгрузка заверена успешно	Данные о PVR загружены в док-станцию полностью.
	В работе	Данные с PVR загружаются на FTP-сервер.

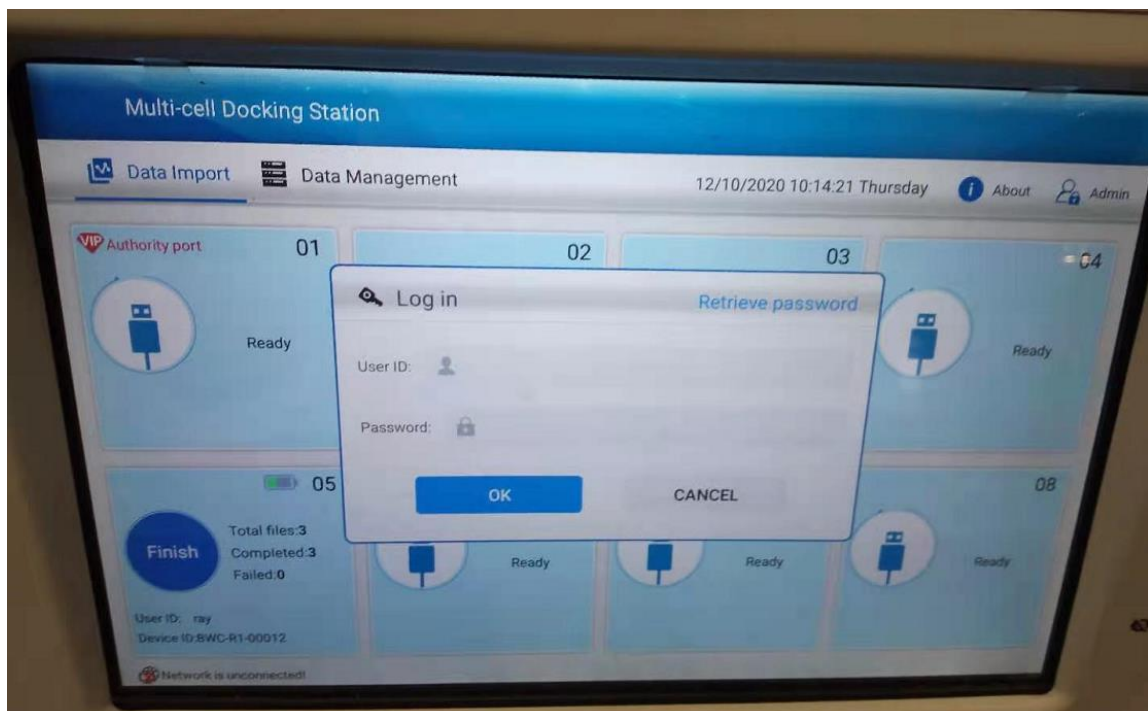
3.1.2 Импорт данных

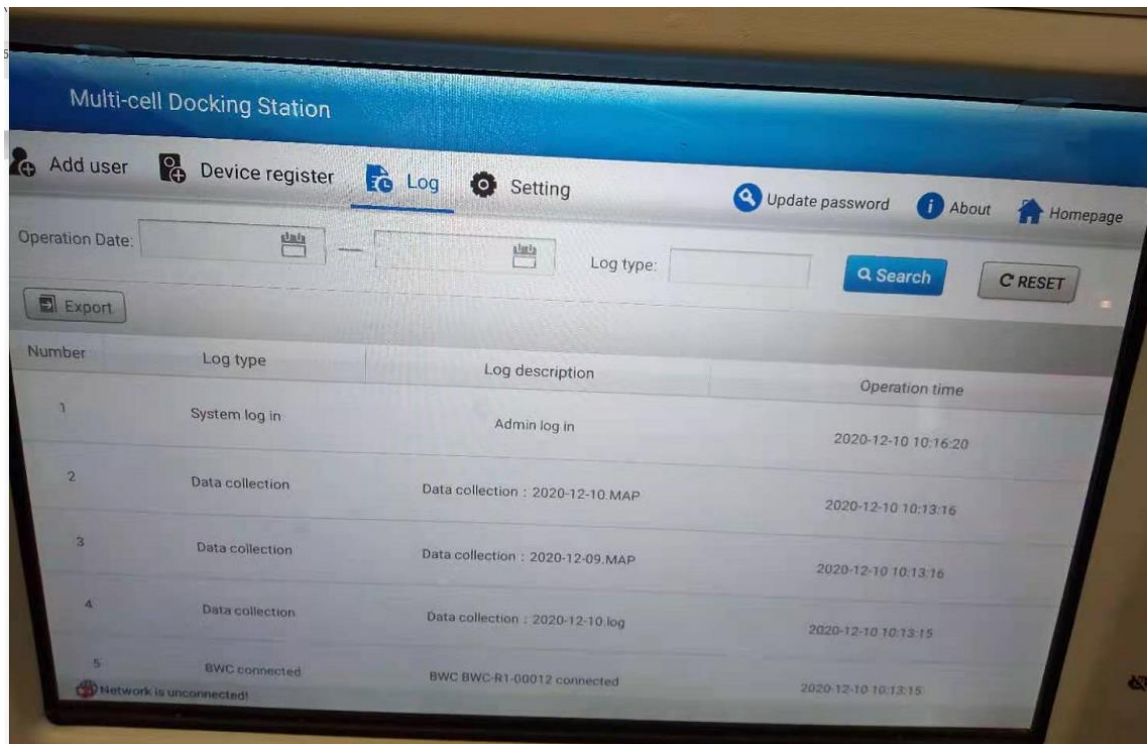
Запустите док-станцию, вставьте PVR в устройство, если видеорегистратор связан с пользователем, данные на PVR будут загружены мгновенно и автоматически, на устройстве отображается «», что означает рабочий режим. Во время этого процесса система покажет номер PVR, уровень заряда батареи, номер офицера и так далее. И данные будут загружены на сервер док-станции автоматически.



3.2 Системные настройки

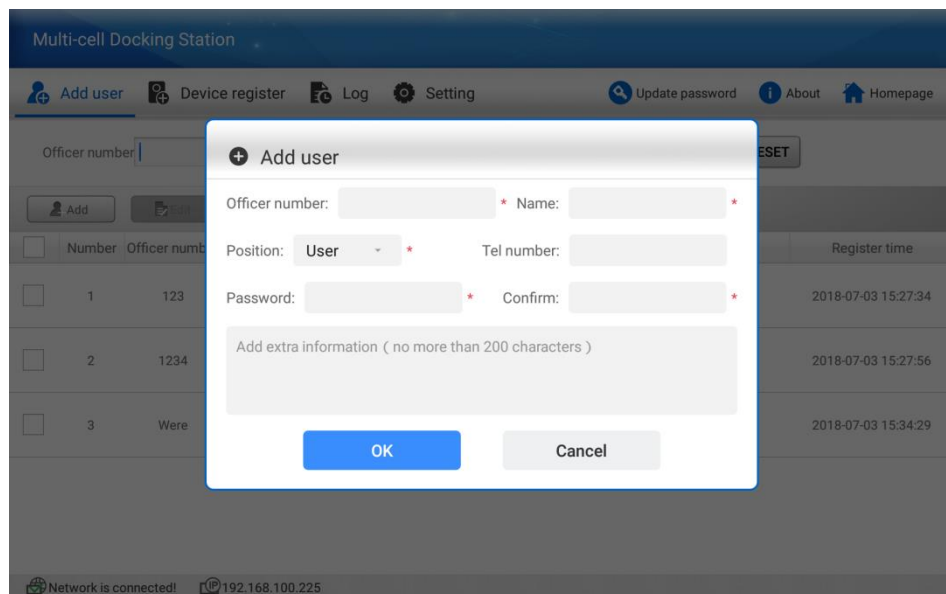
Щелкните значок «Admin», чтобы войти в интерфейс настройки системы, как показано ниже, имя пользователя по умолчанию - «admin», пароль - «110801».





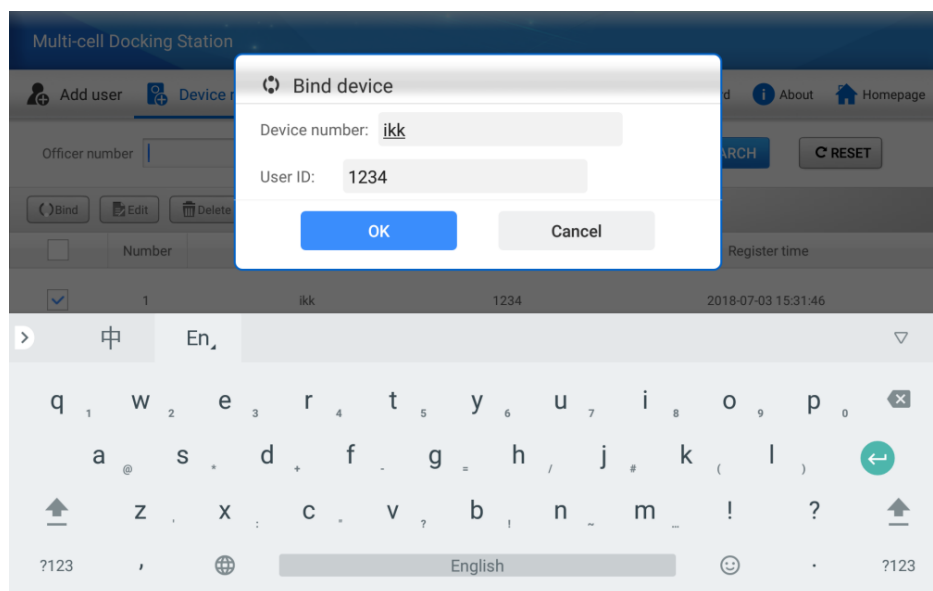
3.2.1 Добавление пользователя

Только устройство, связанное с пользователем, может экспортировать данные в док-станцию, поэтому вы должны создать пользователя, а затем связать пользователя с видеорегистратором.



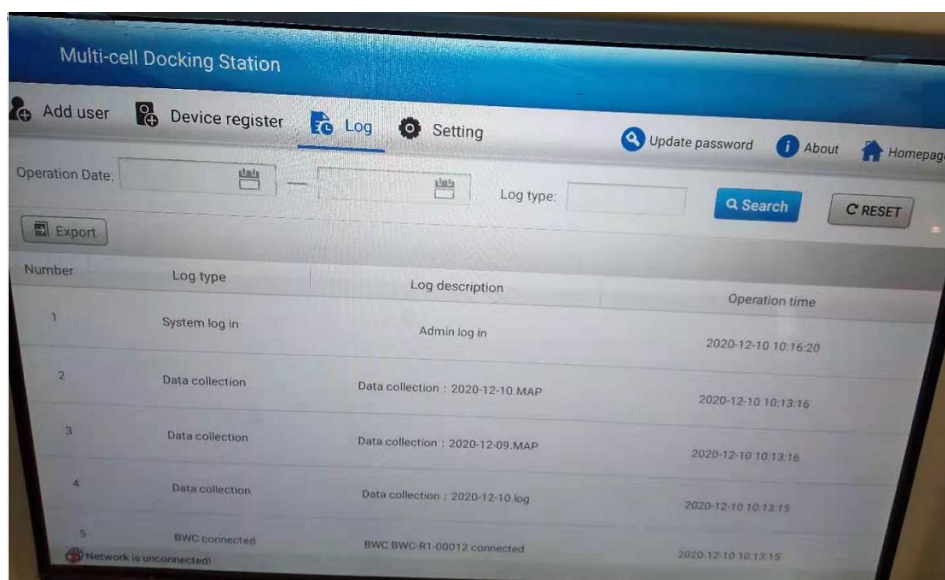
3.2.2 Регистрация PVR

Регистрация PVR означает, что пользователь создается, а затем вы можете связать пользователя с видеорегистратором. Номер устройства - это идентификатор нативной камеры, например «DT-PVR-T300-4K», а идентификатор пользователя - это только что созданный вами пользователь. Один пользователь может подключиться только к одной камере.



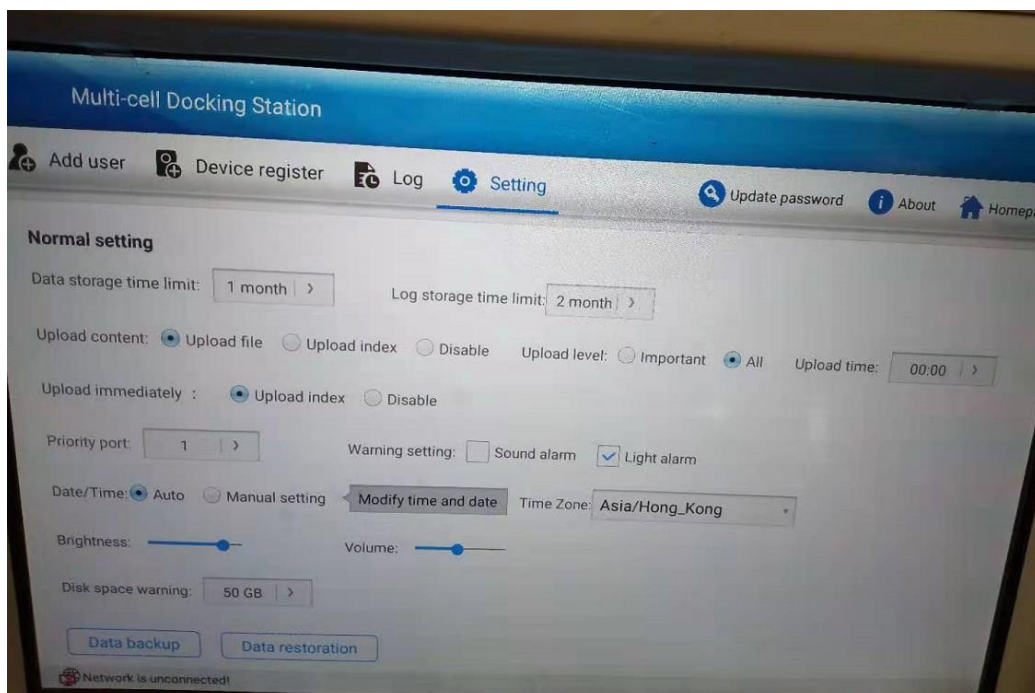
3.2.3 Системный журнал

На странице системного журнала будет записываться все события, а также журнал операций. Вы можете найти и экспортировать файл журнала с помощью фильтров.

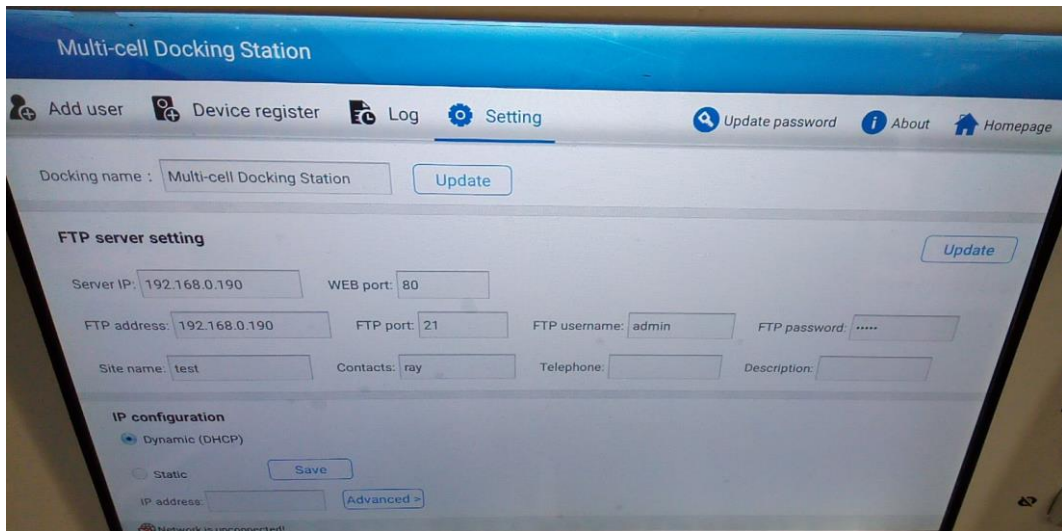


3.2.4 Системные настройки

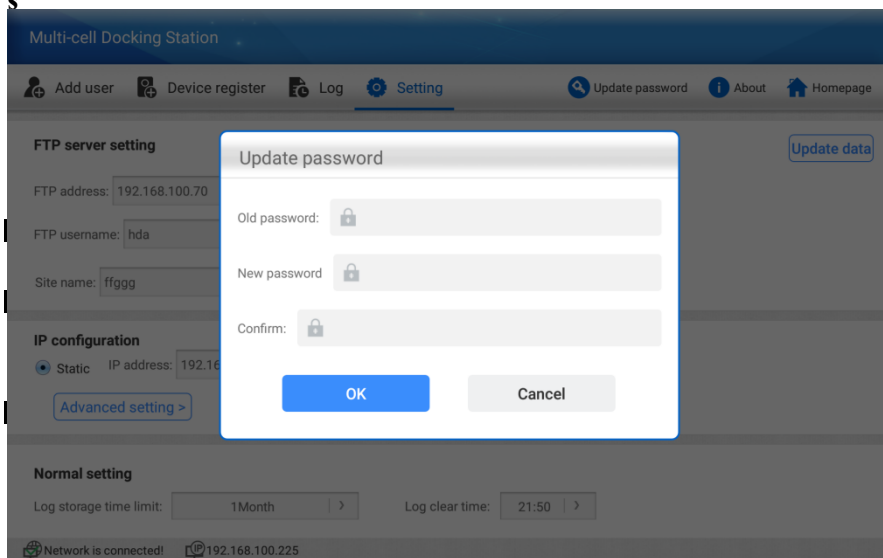
На этой странице вы можете установить все системные настройки док-станции, такие как информация о FTP-сервере, системные данные / время, обновить прошивку и т. Д.



N
o
f
m
a
l
l
ВКЛ / **В**ЫКЛ, что означает, что при возникновении какой-либо ошибки устройство будет **п**одавать звуковой и световой сигнал тревоги, пока сигнал тревоги не будет устранен, например, **п**ри отключении сети.
тможно выбрать «Вручную» или «Авто»; Ручной режим означает, что вы можете установить дату / время вручную; Авто означает, что когда устройство подключается к Интернету, оно **а**втоматически синхронизирует дату / время с FTP-сервером.
этот параметр определяет период хранения журнала, по истечении которого система **н**ачнет автоматически перезаписывать файлы журнала.
имя, которое будет отображаться в левой верхней части системы, нажмите «update date», чтобы **и**зменить и сохранить.



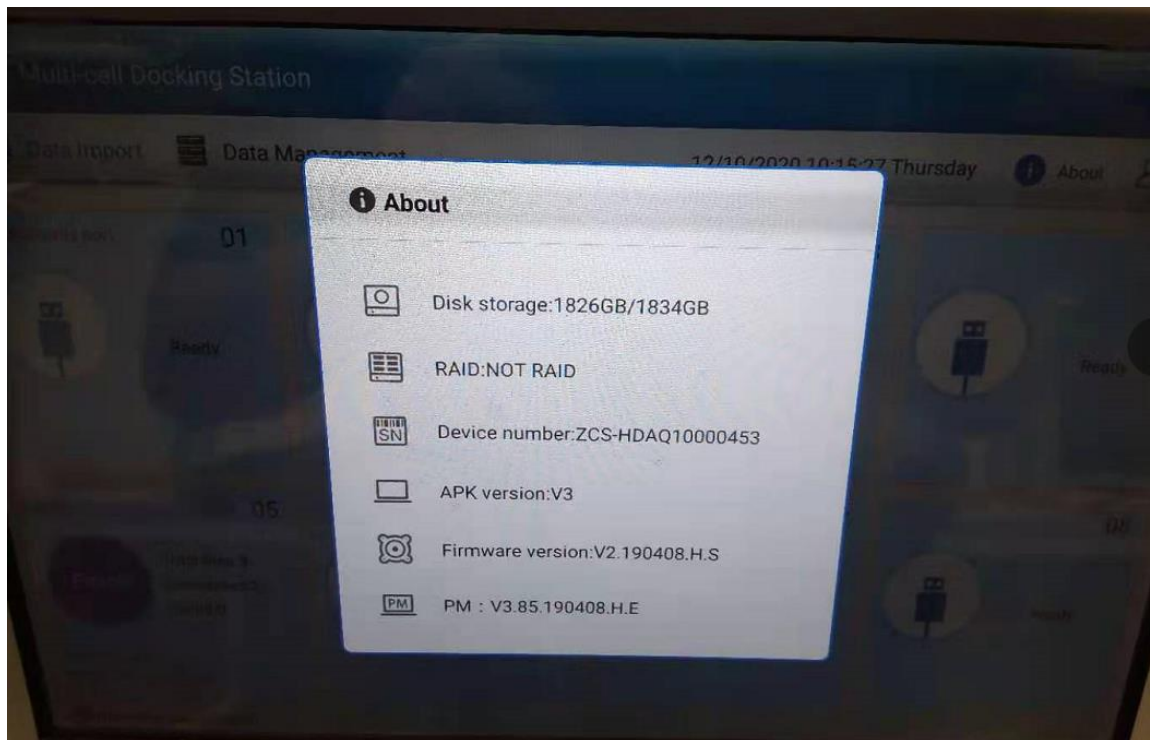
FTP client events



загрузки записанных
на странице сервера.
ы внести изменение и
может подключиться к

Нажмите на опцию справа вверху, чтобы изменить системный пароль.

3.2.5 Управление данными



Показывает емкость жесткого диска.
Значит, HDD основан на RAID или нет.

Показывает серийный номер док-станции..

Показывает версия док-станции APP.

Показывает версию прошивки док-станции.

Показывает версию системы, предназначенную для инженерной проверки.