

Руководство по настройке Видеорегистратора (XVR)

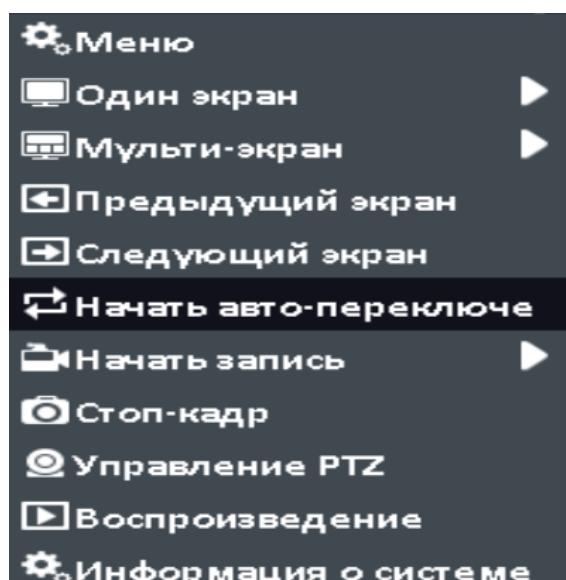
Введение

Главный экран

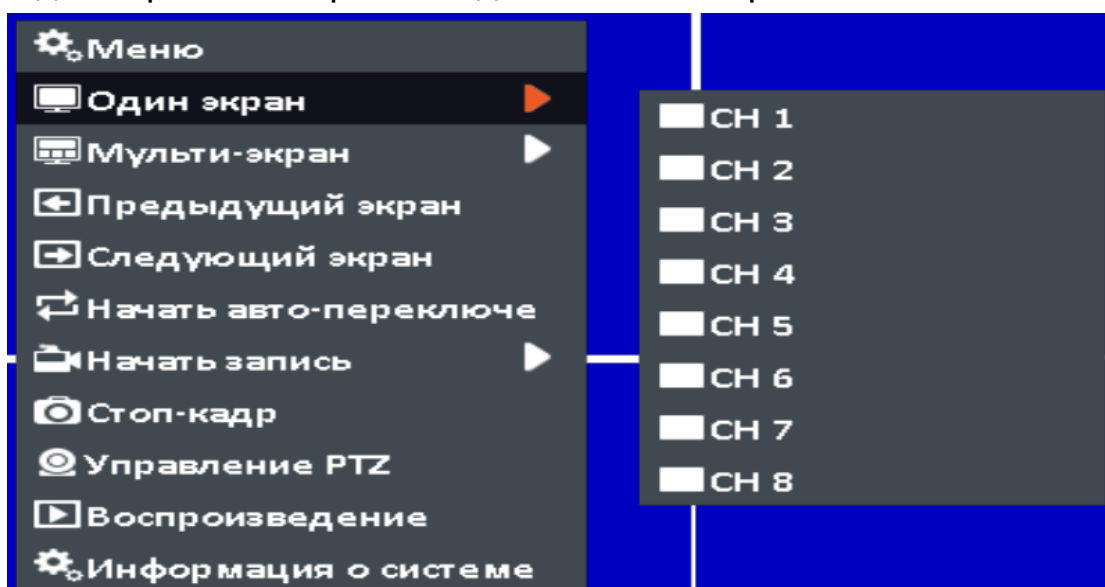


Описание вкладок видеорегистратора.

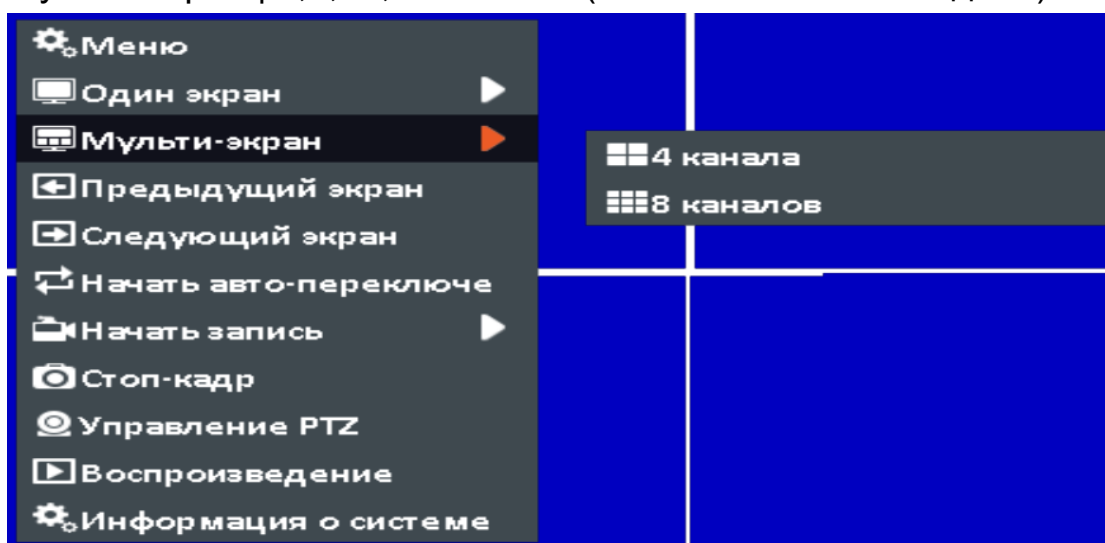
Щелкните правой кнопкой мыши по экрану, чтобы вызвать меню.



Один экран - Отобразить один канал на экране.

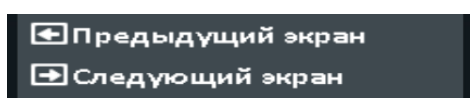


Мульти-экран | 4,9,13,16 каналов(в зависимости от модели)

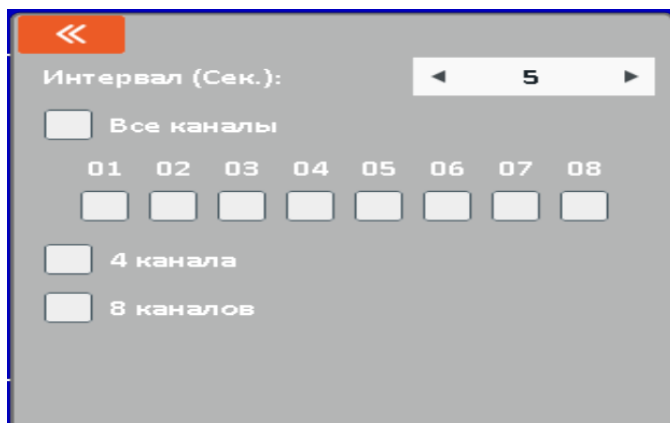


Предыдущий экран - вернуться к 1 экрану

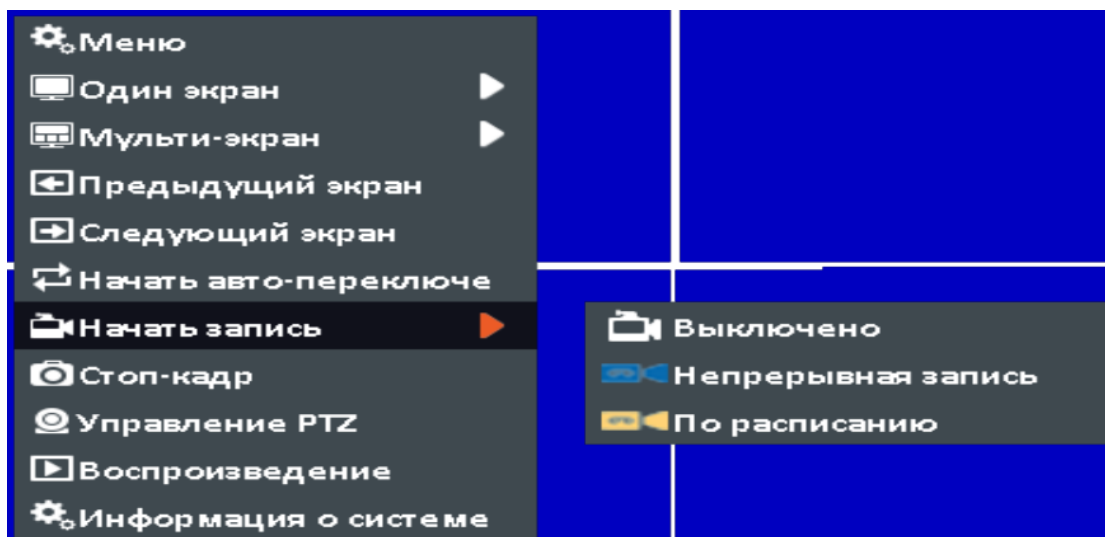
Следующий экран - перейти ко 2 экрану



Автоматическое переключение каналов



Начать запись - непрерывная запись, запись по расписанию



Стоп-кадр - скриншот

Управление PTZ – настройки и управление PTZ камерой

Воспроизведение – просмотр архива

Информация о системе – версия, сеть, диск и т.д.

Меню:

Воспроизведение: Воспроизвести архив по времени

Экспорт: Экспортировать резервную копию файлов на USB/DVD-диск или удаленный ПК

Триггер: При потере видео / При детекции движения / Сенсор

HDD: Информация о жестком диске / Информация других хранилищ

Запись: Настройка расписания / Параметры / Праздник

Камеры: Настройка видеокamer / Экранное меню / Настройка изображения / PTZ / Детектор движения / Приватная маска / Потеря видео / Обслуживание

Конфигурация: Общие настройки (язык, разрешение, дата и время системы, авто блокировка, перезагрузка видеорежистратора, формат видео) / Сеть (DHCP, Статический IP, PPPoE, 3G, VPN) / Тревога (Состояние тревоги, Тревожный вход и выход) / Исключение / Пользователь (Добавить нового пользователя)

Обслуживание: Информация о системе (Камеры, Запись, Сеть, HDD, QRCode) / Информация о системе / Импорт,экспорт / Обновление видеорежистратора / По умолчанию (Сбросить системные настройки) / Обнаружить HDD (S.M.A.R.T Параметры)

Выключение: Выход из системы, перезагрузка, выключить.

Логин: Имя, Пароль

(По умолчанию) Имя: admin Пароль: 123456





1 Воспроизведение: Воспроизвести архив по времени



Поиск архива по времени может воспроизвести определенный фрагмент. Обратите внимание, что даты с записью данных отмечены, синим квадратом.

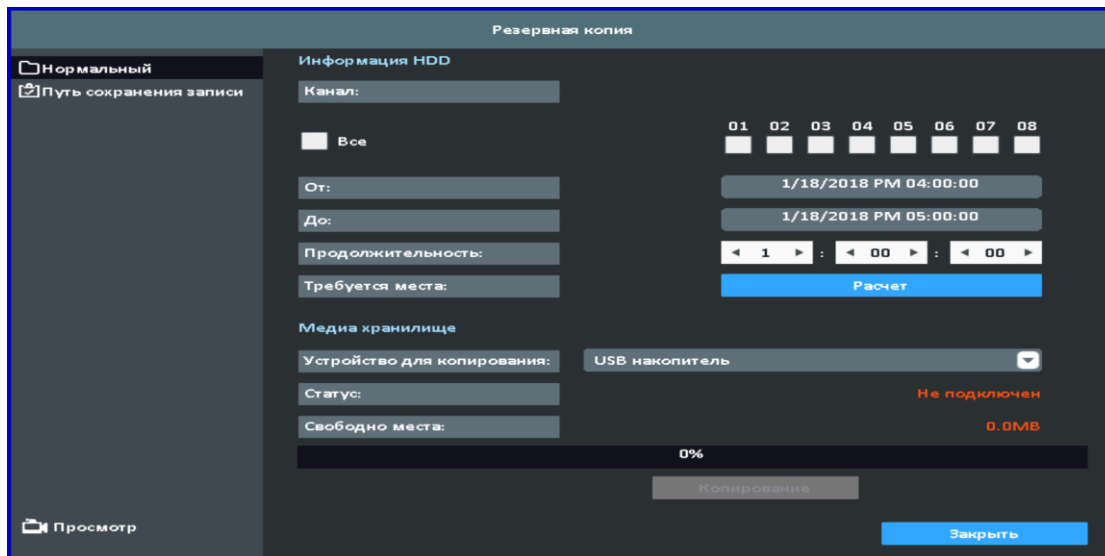
Нажмите кнопку "Дата", чтобы отобразить время записи этой конкретной даты с помощью временной шкалы. Вы можете изменить время (час / минуту / секунду) или щелкнуть по определенной пинте временной шкалы, затем нажать «ОК». Видеорегистратор будет воспроизводить записанные данные.

1-1

Пункт	Описание
	<p>Кнопка, начать воспроизведение</p>
	<p>Выберите время воспроизведения, сдвинув положение курсора в указанное время. Шкала масштаба составляет 24 часа. Синяя диаграмма представляет собой видеоданные.</p>

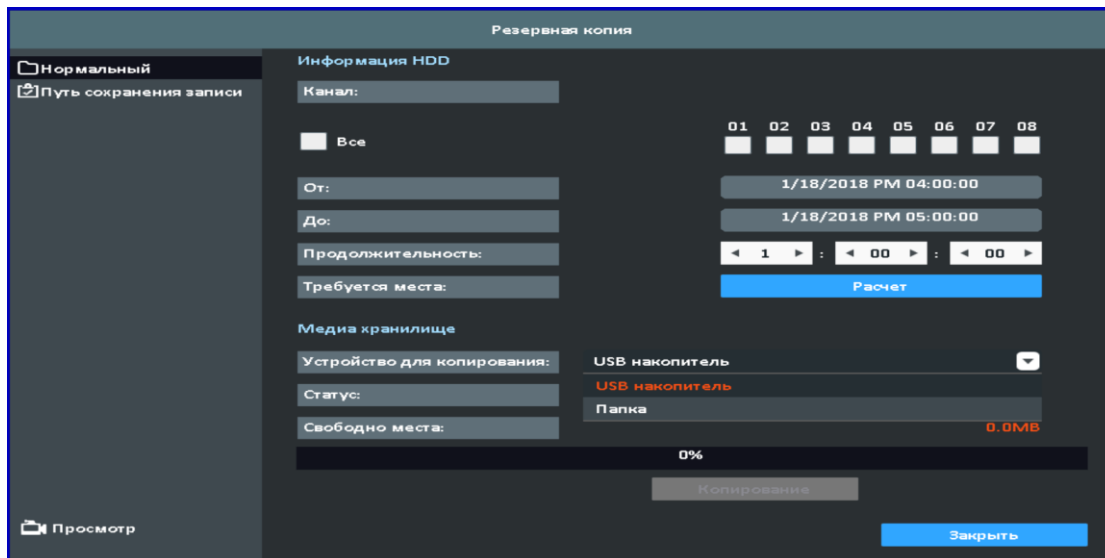
2 Экспорт: Экспортировать резервную копию файлов на USB/DVD-диск или удаленный ПК

Пользователь может создавать резервные копии записанных видеоданных заданного периода времени. Видеорегистратор может выполнять резервное копирование видеоданных в хранилище с прямым подключением. Например, на USB-накопитель или в удаленную папку компьютера.



2-1

Пункт	Описание
От	Время начала резервного копирования
До	Время окончания резервного копирования
Продолжительность	Продолжительность резервного копирования файла
Все	Выбрать все каналы или удалять все выбранные каналы для резервного копирования
Требуемое место	Показать размер файла резервной копии



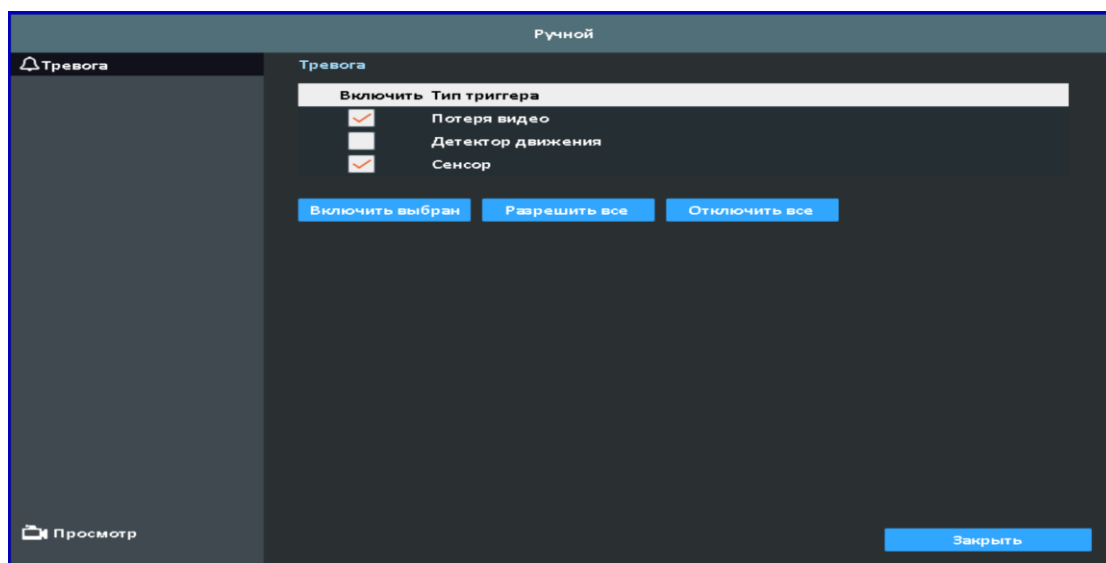
2-2 Выберите устройство резервного копирования

Пункт	Описание
Устройство для резервного копирования	Выберите устройство резервного копирования (USB / DVD-RW / удаленная папка)
Статус	Состояние устройства резервного копирования
Свободное место	Доступное пространство в устройстве резервного копирования. (Недоступно для резервного копирования удаленной папки)
Резервное копирование	Запустите резервное копирования. Не забудьте рассчитать размер файла резервной копии перед началом резервного копирования.

Не отключайте USB-устройство и видеорегистратор во время резервного копирования, чтобы избежать критических ошибок.

3 Триггер: При потере видео / При детекции движения / Сенсор

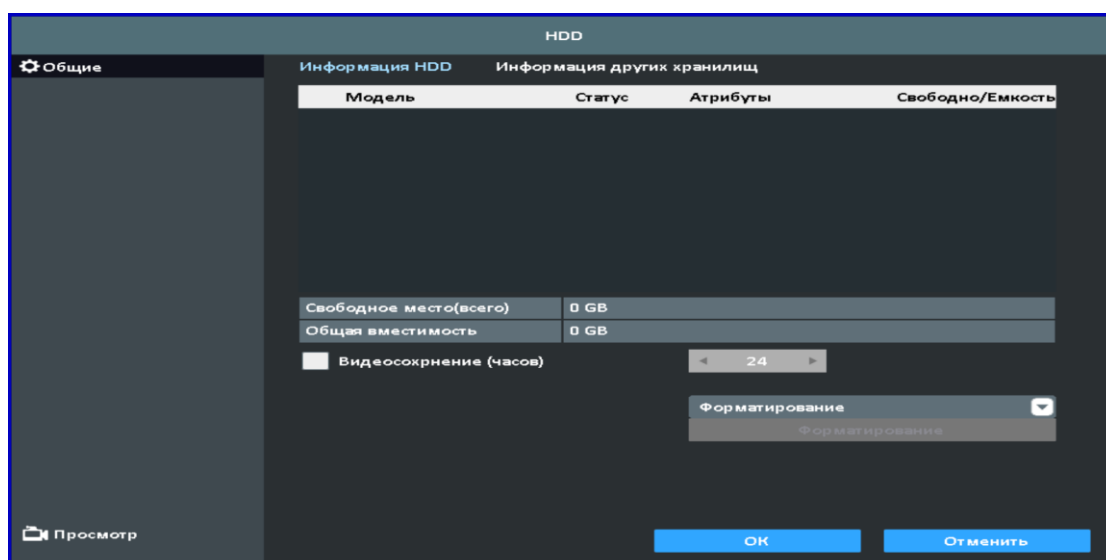
3-1



При потере видео / При детекции движения

4 HDD: Информация о жестком диске / Информация других хранилищ

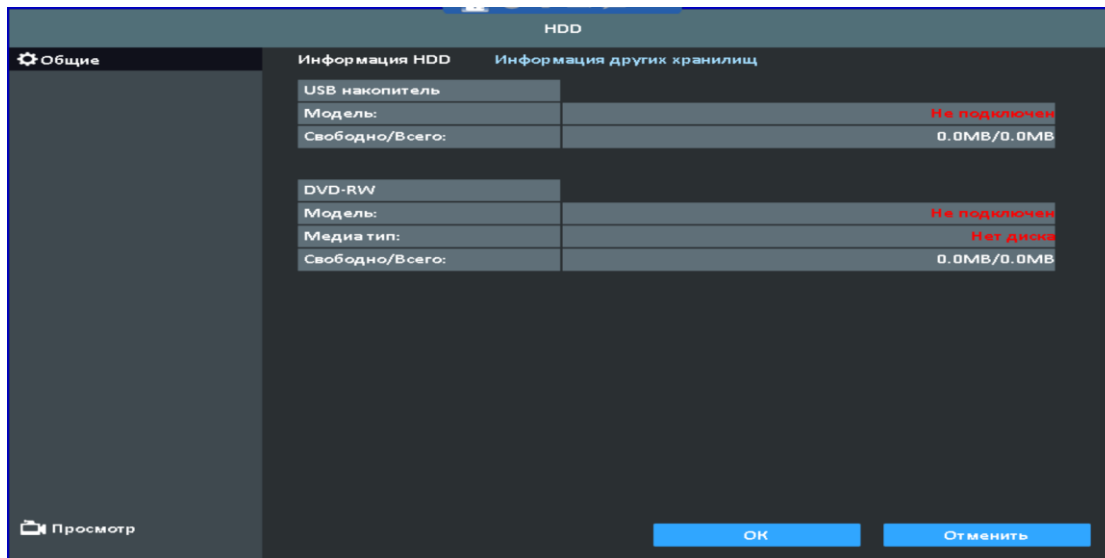
4-1



4-1 Информация о жестком диске

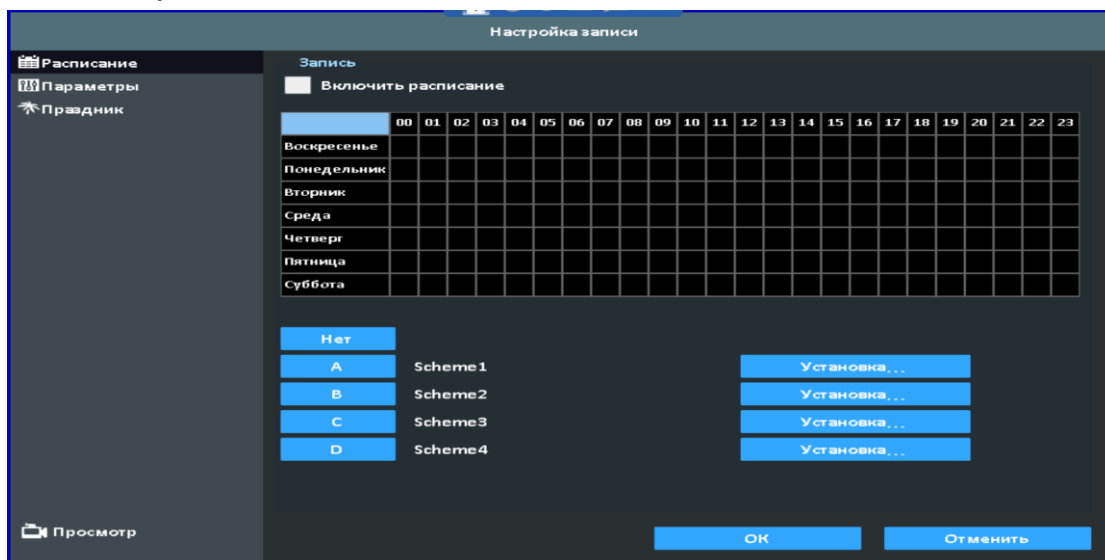
Пункт	Описание
Модель	Показать модель жесткого диска
Статус	Отображение состояния жесткого диска (запись / ошибка)
Атрибуты	Отображает атрибут жесткого диска (форматирование / перезаписывать / только запись / только для чтения)
Свободно/ Емкость	Отображает емкость жесткого диска (свободно / емкость)
Форматирование	Отформатировать жесткий диск
Перезаписывание	Установите жесткий диск для перезаписи. Начнет перезаписывать жесткий диск при заполнении.
Только запись	Установите жесткий диск как записываемое устройство, после того, как жесткий диск будет заполнен запись приостановится.
Только для чтения	Установите жесткий диск только для чтения. Запись на жесткий диск производиться не будет.

4-2 Информация о других хранилищах



5 Запись: Настройка расписание / Параметры / Праздник

5-1 Настройка записи

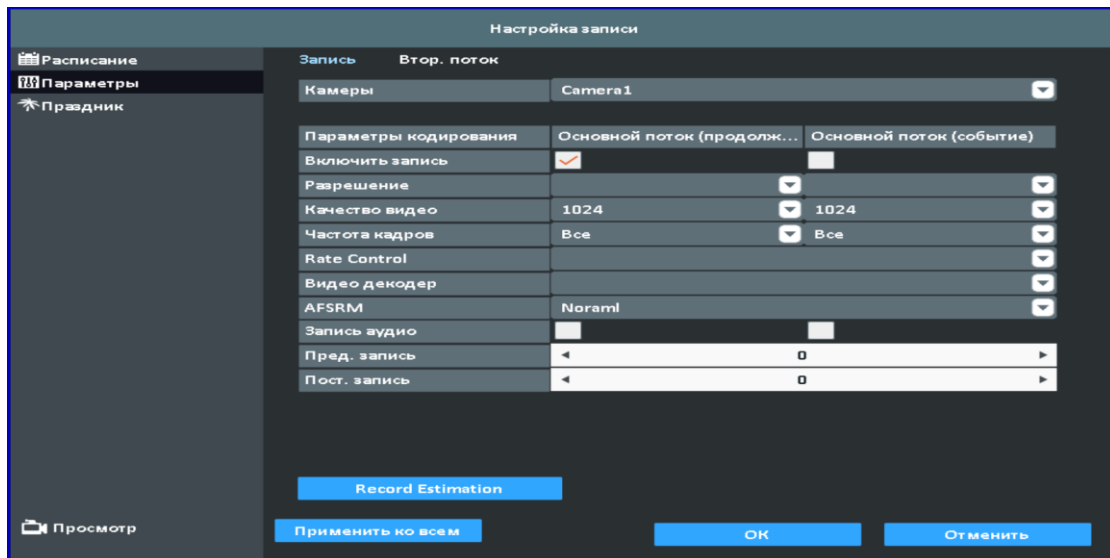


Настройка записи

Время записи можно настроить по дням, неделям и часам.

С помощью четырех схем A, B, C, D пользователи могут устанавливать различные схемы, в соответствии с различными потребностями конфигурации.

5-2 Параметры

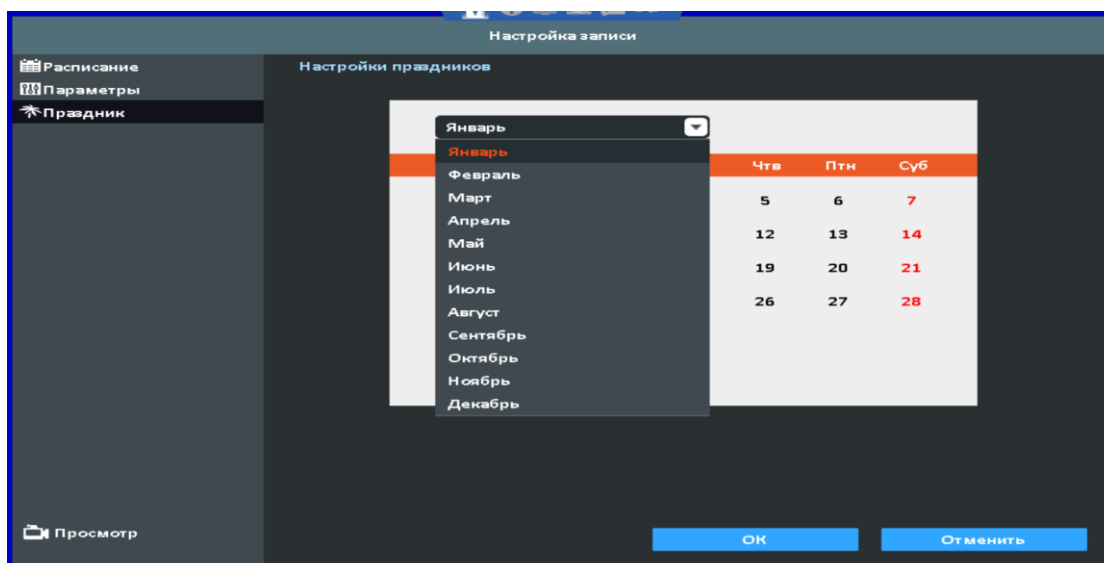
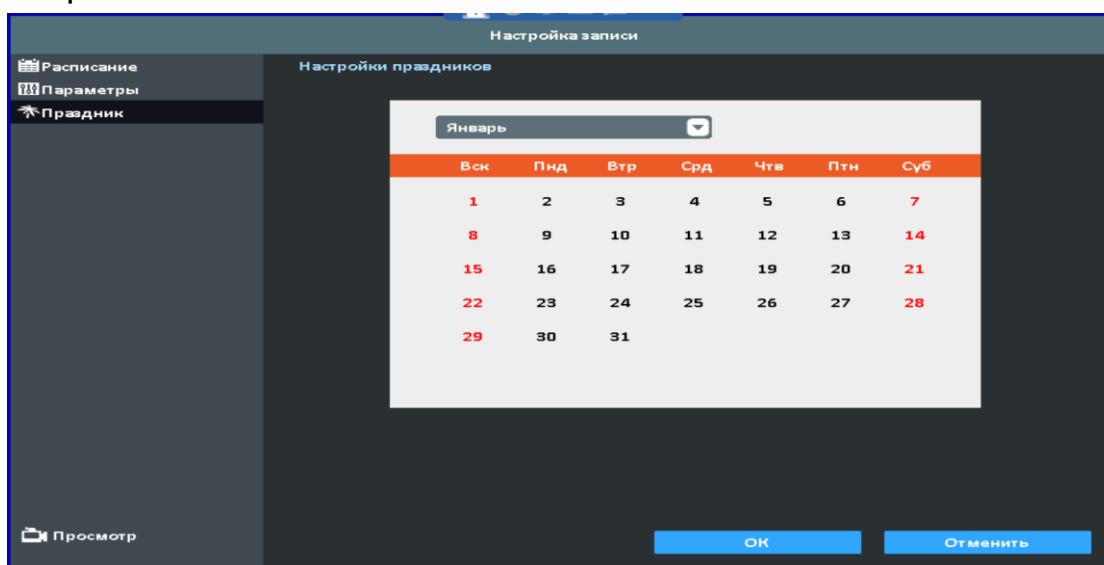


Пункт	Описание
Камера	Выбрать камеру
Запись	Включение / выключение записи для данного канала
Разрешение	Выбор разрешения записи
Качество видео	Качество записи. Чем большее число, тем лучше качество
Частота кадров	Выберите частоту кадров записи: от 1 до 25
Запись аудио	Включить / отключить запись звука
Предварительная запись	Задайте запись в секундах перед событием от 0 до 5.
Пост-запись	Установите секунды записи после события, от 0 до 100

5-3 Праздник(Выходной день)

Настройка записи выходного дня, видеорегиистратор начнет запись в соответствии с конфигурацией (Праздник).

Поскольку праздники отличаются по разным странам и регионам, пользователи могут настраивать в соответствии с своими потребностями.

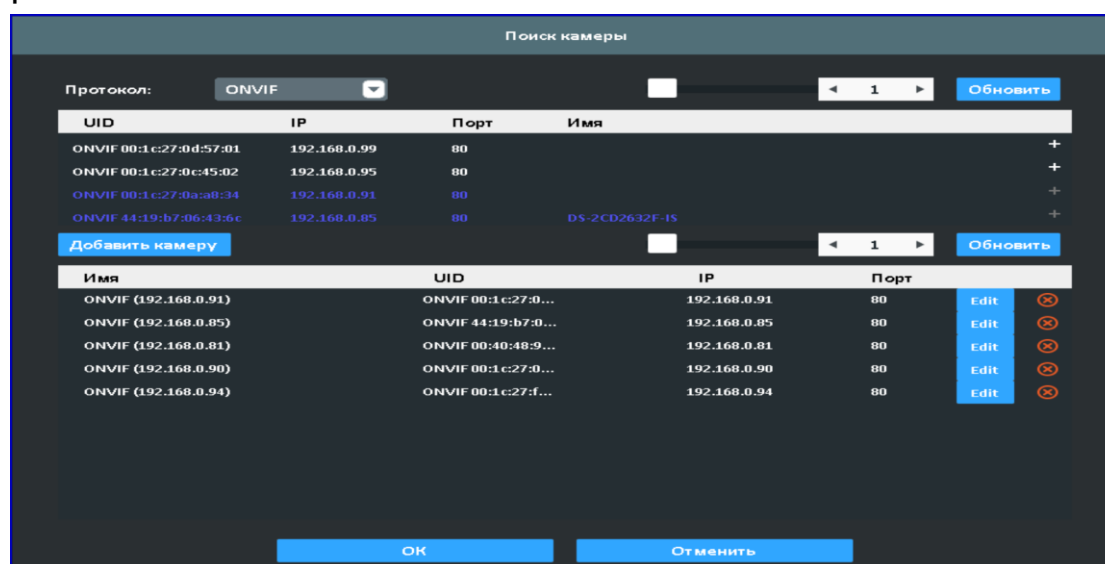


6 Камеры: Настройка видеокамер / Экранное меню /
Настройка изображения / PTZ / Детектор движения / Приватная
маска / Потеря видео / Обслуживание


6-1 Камера

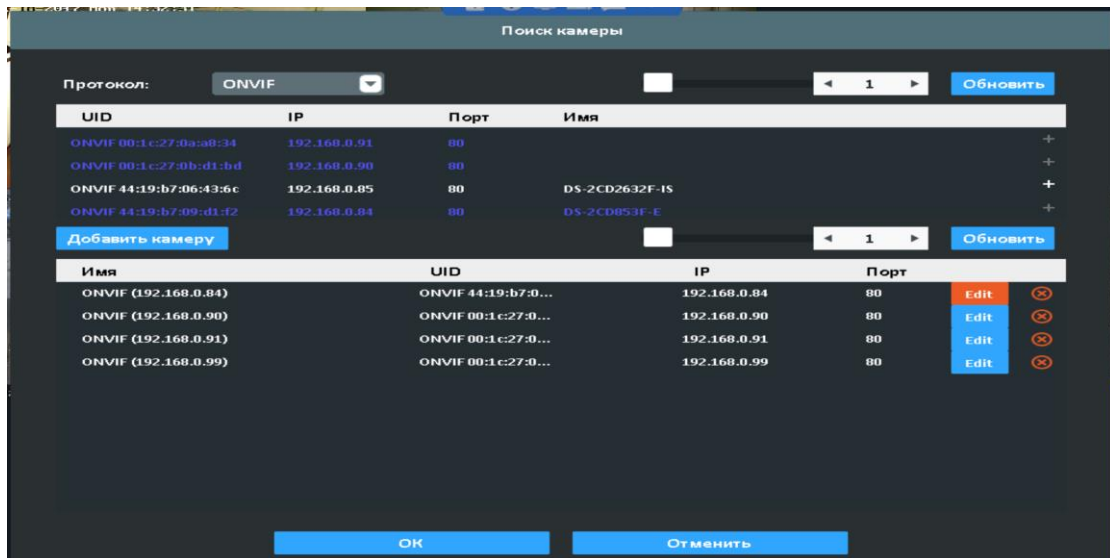
6-1-1 Поиск камер

Нажмите кнопку «Поиск камер» на странице «Установка каме-
ры».

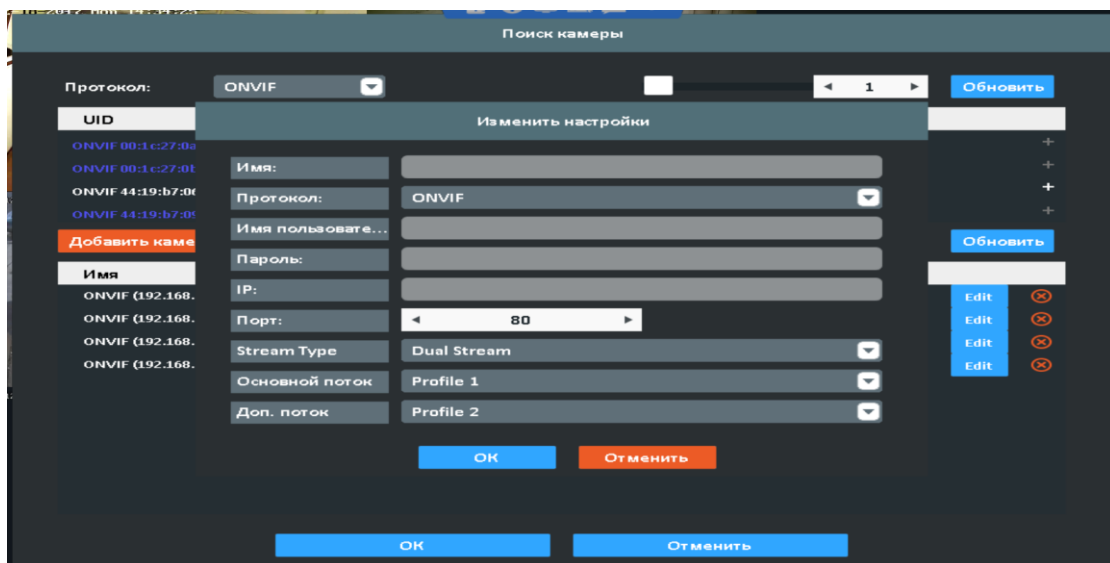


6-1-1-1 Добавить камеру

Нажмите кнопку , чтобы добавить камеру.



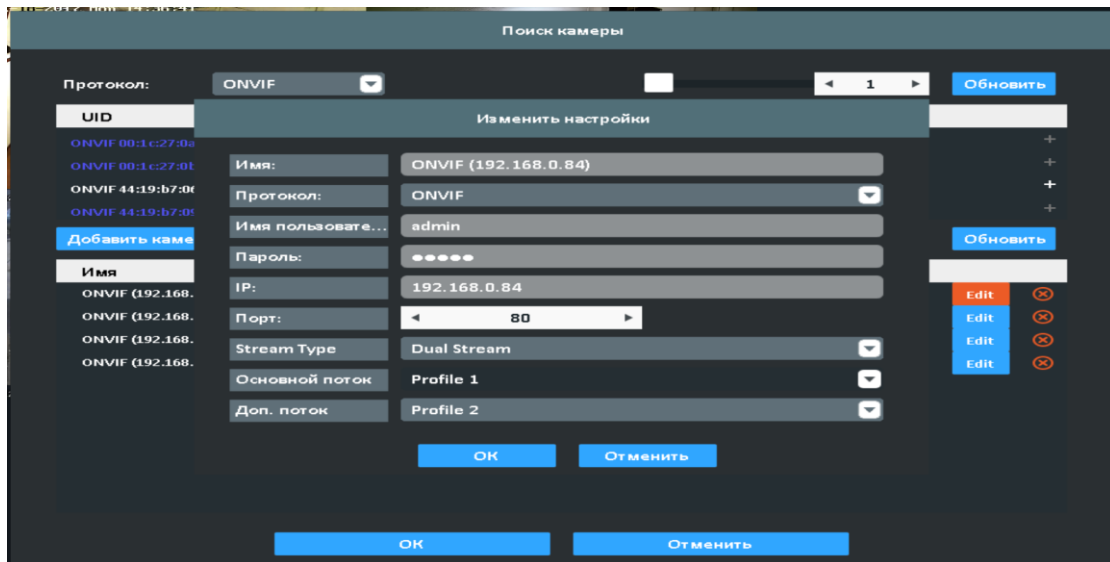
Нажмите кнопку «Добавить камеру», чтобы добавить камеру вручную.



6-1-1-2 Изменить настройку

Нажмите кнопку , чтобы изменить настройки камеры.

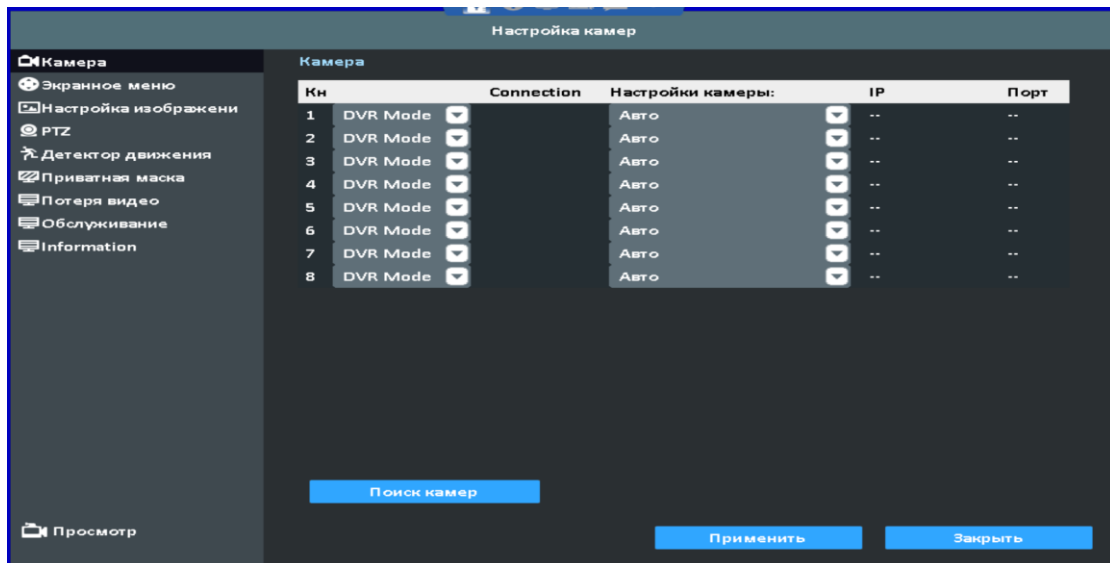
Нажмите кнопку , чтобы удалить камеру.



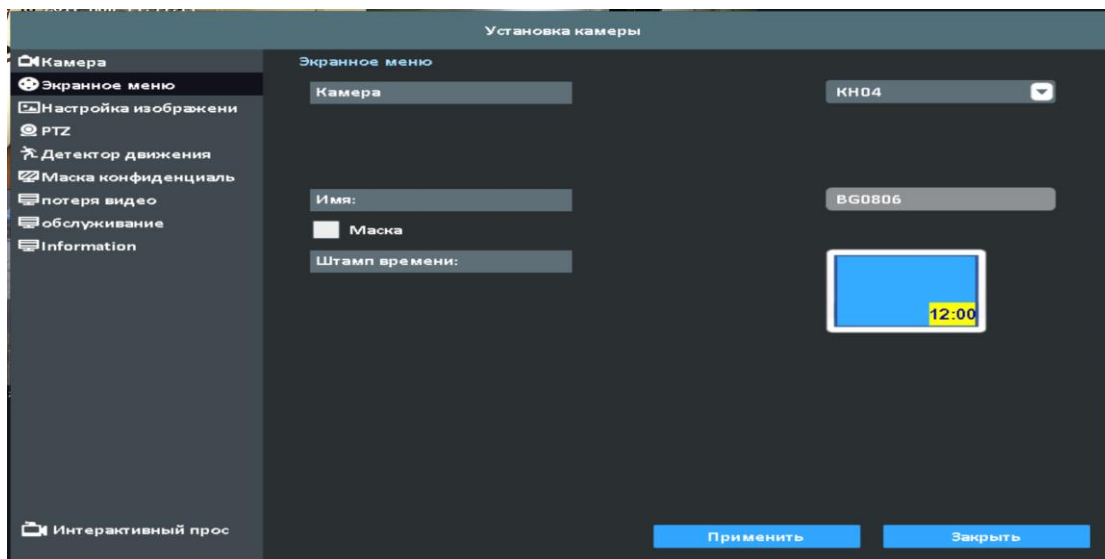
6-1-2 IP Mode/DVR Mode.

DVR mode – аналоговый режим (AHD/TVI/CVI/CVSB)

IP mode- сетевой режим для IP камер на выбранном канале

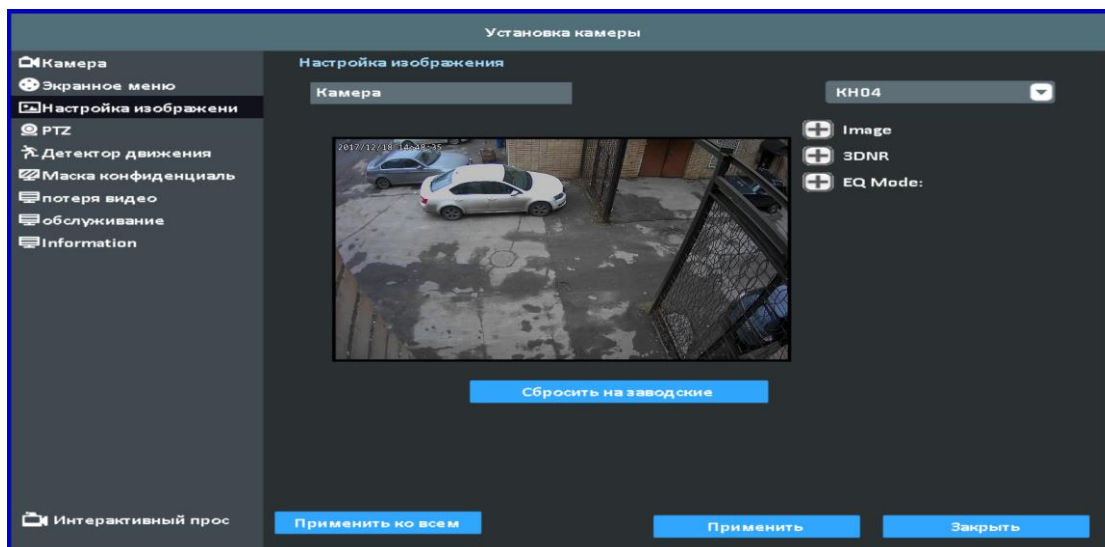


6-2 Экранное меню

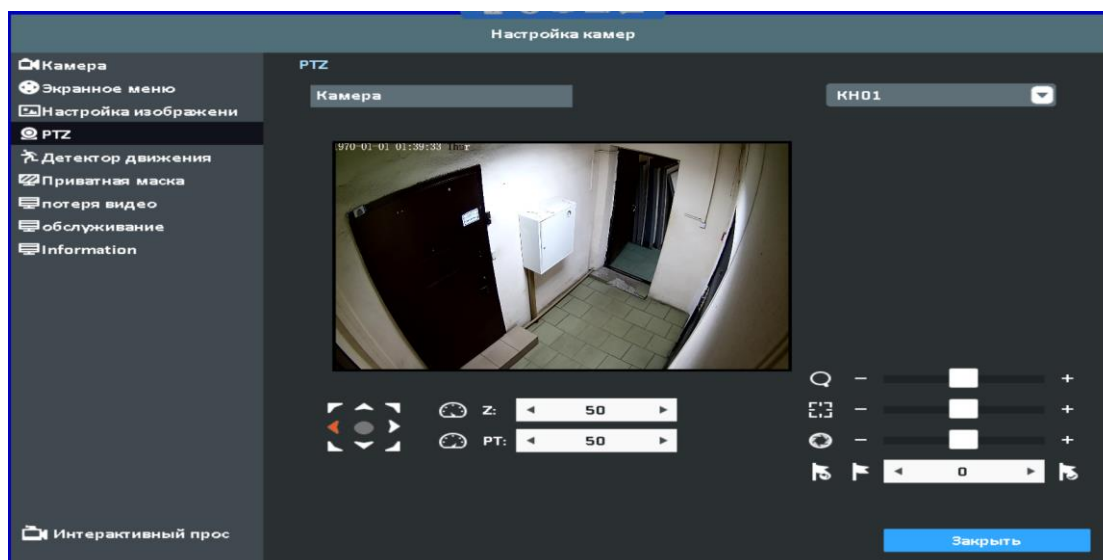


Пункт	Описание
Имя	Имя канала
Отметка времени	Нажмите на синий экран, чтобы установить положение метки времени.

6-3 Настройка изображения










6-4 PTZ



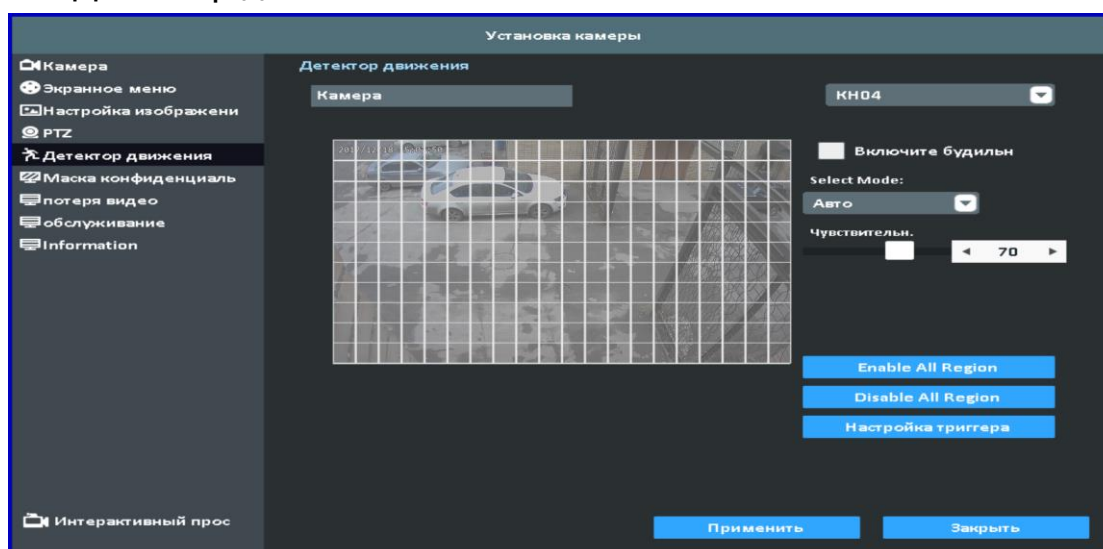
6-4-1 Таблица 2 Описание установки камеры

Пункт	Описание
Включить	Нажмите кнопку «Включить / Отключить функцию PTZ».
Протокол	Настройте протокол PTZ-камеры. Поддерживаемый протокол: PELCO-D, PELCO-P, Merit LiLin 1, Merit LiLin 2, SAM-SUNG, LG-MultixE
PTZ ID	Настройте PTZ ID. Допустимое значение ID от 0 до 255.
Скорость передачи	Выберите скорость передачи данных протокол управления PTZ от 2400, 4800, 9600, 19200

6-4-2 Таблица 2 Описание функции

Пункт	Описание
	ZOOM. Нажмите + / - или переместите ползунок, чтобы отрегулировать уровень масштабирования.
	FOCUS. Нажмите + / - или переместите ползунок, отрегулируйте фокусировку PTZ
	ИРИС. Нажмите + / - или переместите ползунок, чтобы отрегулировать диафрагму PTZ
	Нажимайте клавиши со стрелками влево или вправо, чтобы переместить камеру в предустановленное место, а затем нажмите  , чтобы установить текущее местоположение камеры по умолчанию.
	Нажимайте клавиши со стрелками влево или вправо, чтобы переместить камеру в предварительно установленное местоположение, а затем нажмите  , чтобы изменить камеру на следующую заданную точку.
Повернуть видео	Поворачивает изображение

6-5 Детектор движения



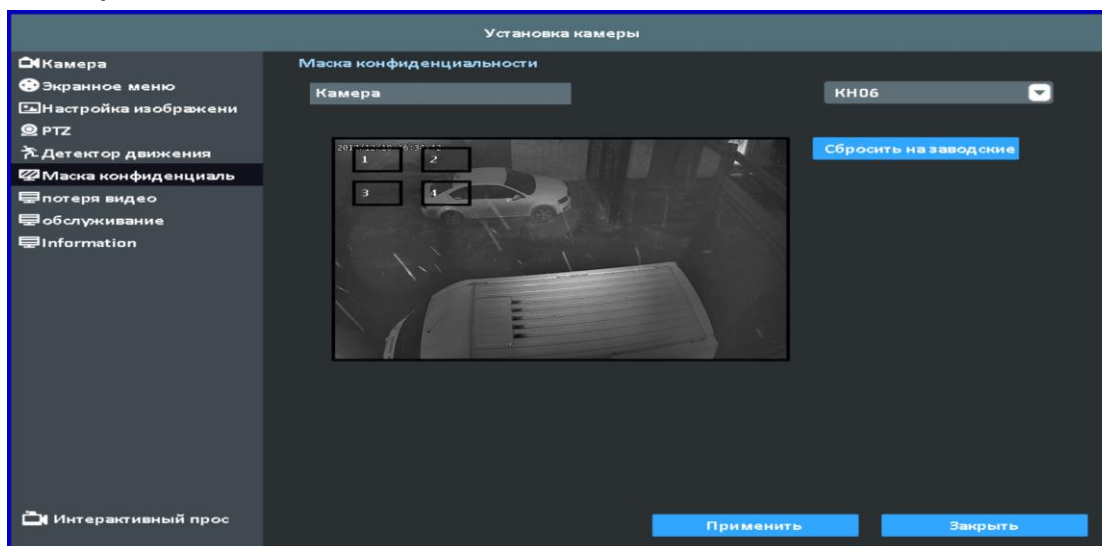
6-5-1 Детектор движения

Детектор движения разделен на 22x18 решетки. Область обнаружения по умолчанию весь экран. Серая зона - отключение области обнаружения движения.

Пункт	Описание
Камера	Детектор движения выбранного канала
Включить / Отключить	Включить / отключить функцию обнаружения движения для этого канала
Чувствительн.	Значение чувствительности составляет от 0 до 100. Более высокое значение означает более высокую чувствительность.
Область движения	Войдите в настройку зоны обнаружения движения

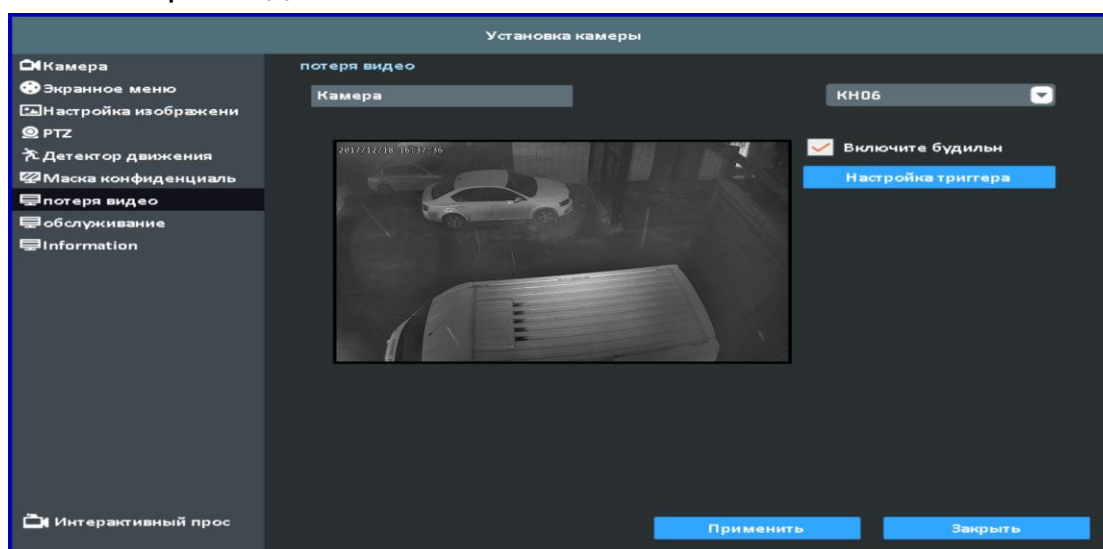
Тревога	Включение или отключение тревоги
Включить всю область	Выбрать весь экран в качестве области обнаружения.
Отключить всю область	Отменить выбор всей области обнаружения.
Настройка триггера	Всплывающий канал

6-6 Приватная маска



Пункт	Описание
Камера	Выбрать канал для маски конфиденциальности

6-7 Потеря видео



6-7-1 Настройка будильника

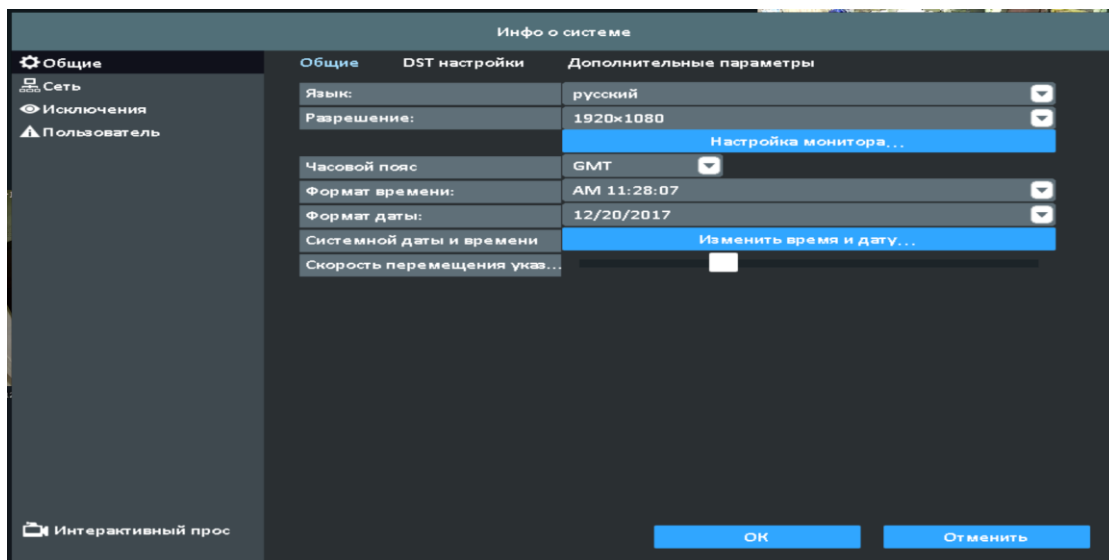
Пункт	Описание
Камера	Выбрать функцию (тревога) для данной камеры
Включить / Выключить	Включить / отключить функцию тревоги для данного канала

6-7-2 Настройка триггера

Всплывающий экран	В режиме реального времени, если обнаружена потеря видеоканала, появится всплывающий экран канала. Вы можете указать отображение окна предупреждения, 1: на главном экране, 2: на втором экране.
-------------------	--------------------------------------------------------------------------------------------------------------------------------------------------------------------------------------------------

Всплывающий канал	Когда происходит событие, появится всплывающий экран заданного канала.
-------------------	------------------------------------------------------------------------

7 Конфигурация: Общие настройки (язык, разрешение, дата и время системы, авто блокировка, перезагрузка видеорежистора, формат видео) / Сеть (DHCP, Статический IP, PPPoE, 3G, VPN) / Тревога (Состояние тревоги, Тревожный вход и выход) / Исключение / Пользователь (Добавить нового пользователя)



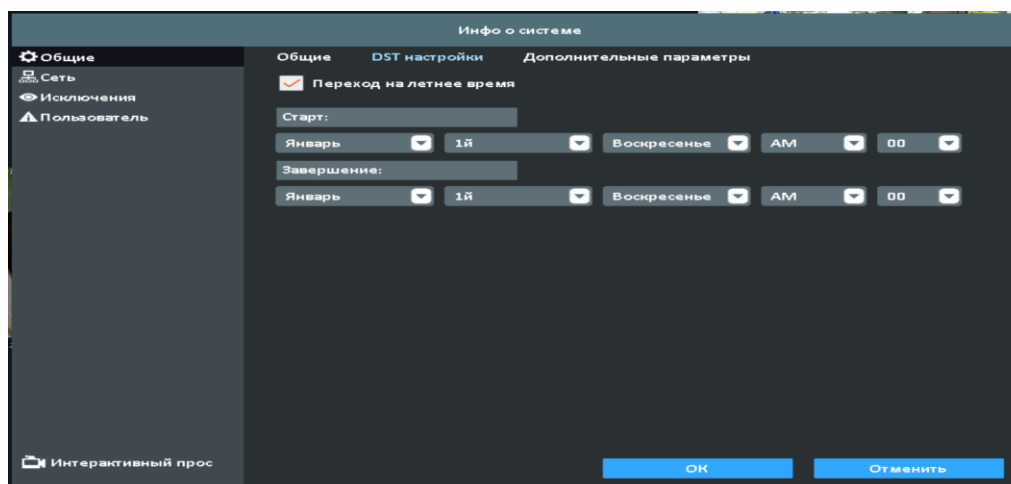
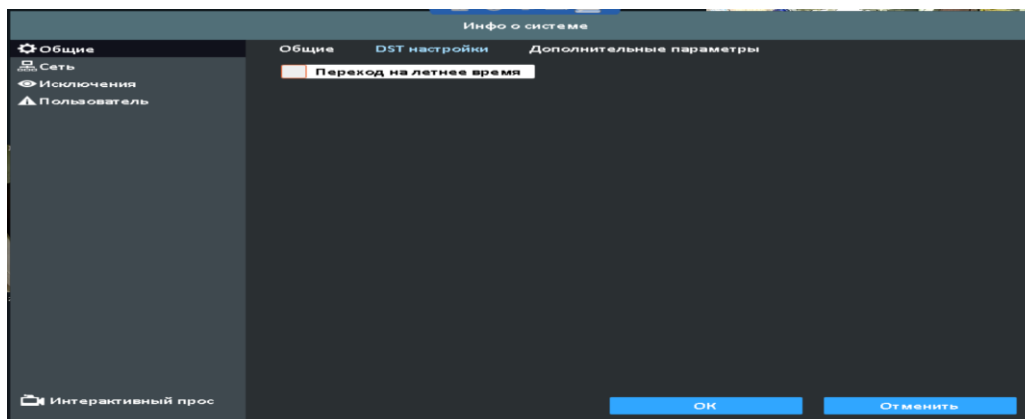
7-1-1 Общие

Язык	Выбор языка
Разрешение	Выбрать разрешения экрана
Часовой пояс	Настройка часового пояса DVR, с GMT-13 ~ GMT 13
Формат даты / времени	MM-DD-YY/DD-MM-YY/YY-MM-DD AM PM xx:xx:xx
Системная дата и время	Дата и время установки видеорежистора.

Скорость перемещения указателя мыши

Настройте скорость курсора мыши. Правая сторона ползунка означает более высокую скорость мыши. (Только для локальной конфигурации)

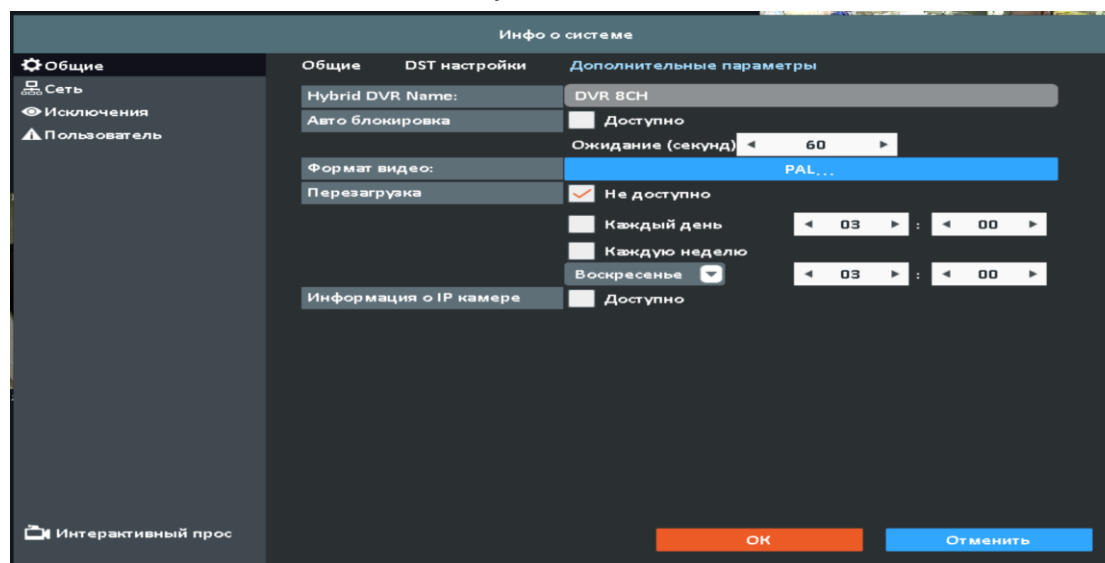
7-1-2 DST Настройка



Настройка перехода на летнее время

Пункт	Описание
Начало	Установить начальное летнее время.
Окончание	Установить окончание летнего времени.

7-1-3 Дополнительные настройки



Имя регистратора	Имя регистратора, которое будет отображаться при входе пользователей с удаленного сайта.
Автоматическая блокировка	Установите количество секунд ожидания. Доступное значение тайм-аута составляет от 10 до 9999 секунд
Время ожидания	Секунды
Определить формат видео	Укажите формат видеосигнала (автообнаружение, NTSC, PAL). Для конфигурации требуется перезагрузка DVR

7-1-3-1 Автоматическая перезагрузка

Пункт	Описание
Выключить	Включить / Отключить автоматическую перезагрузку.

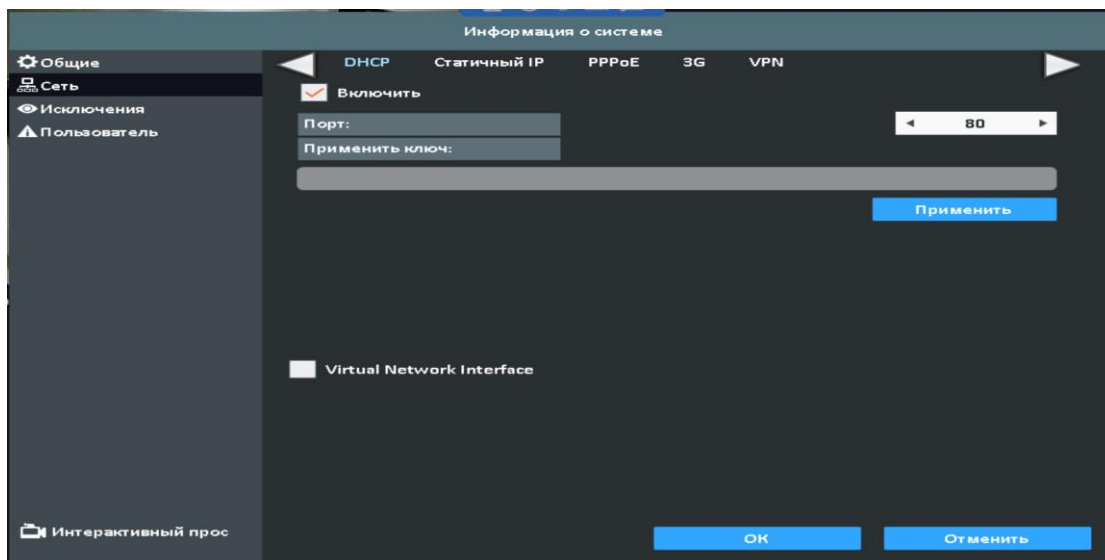
Каждый день	Установить время ежедневной автоматической перезагрузки.
Каждую неделю	Установить время еженедельной автоматической перезагрузки.

7-2 Сеть

Существует пять способов подключения к сети.

7-2-1 Настройка DHCP

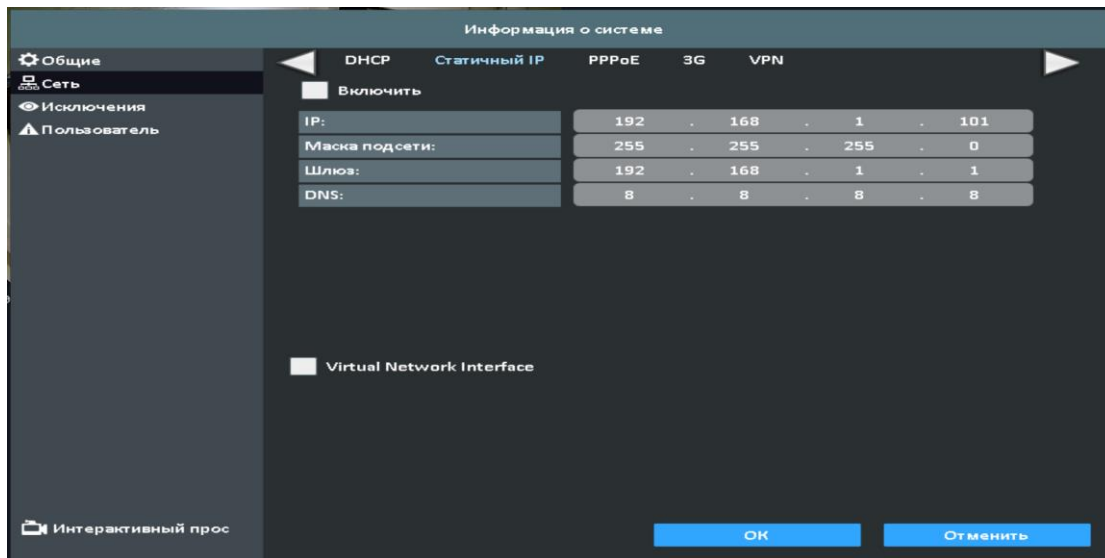
Если выбран DHCP, IP-адрес будет назначен автоматически-сервером DHCP.



7-2-2 Настройка статического IP адреса

Настройка Статического IP-адреса для сетевого подключения.

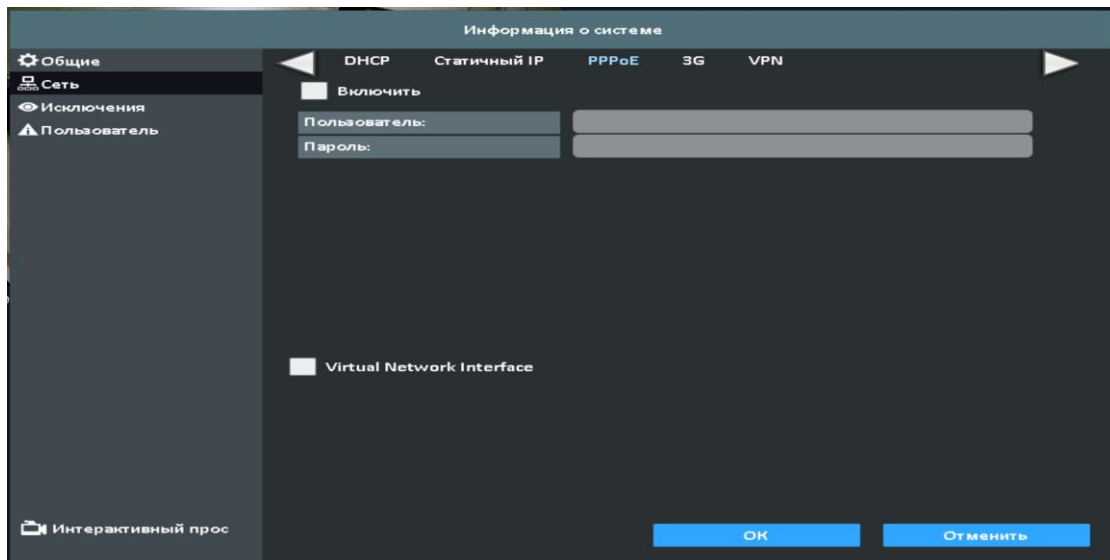
Требуется следующая информация:



Пункт	Описание
Включить	Включить / Отключить функцию статического IP-адреса.
IP	Введите статический IP-адрес.
Маска подсети	Введите IP-адрес маски подсети.
Шлюз	Введите IP-адрес шлюза.
DNS	Введите DNS-адрес

7-2-3 Настройка PPPoE

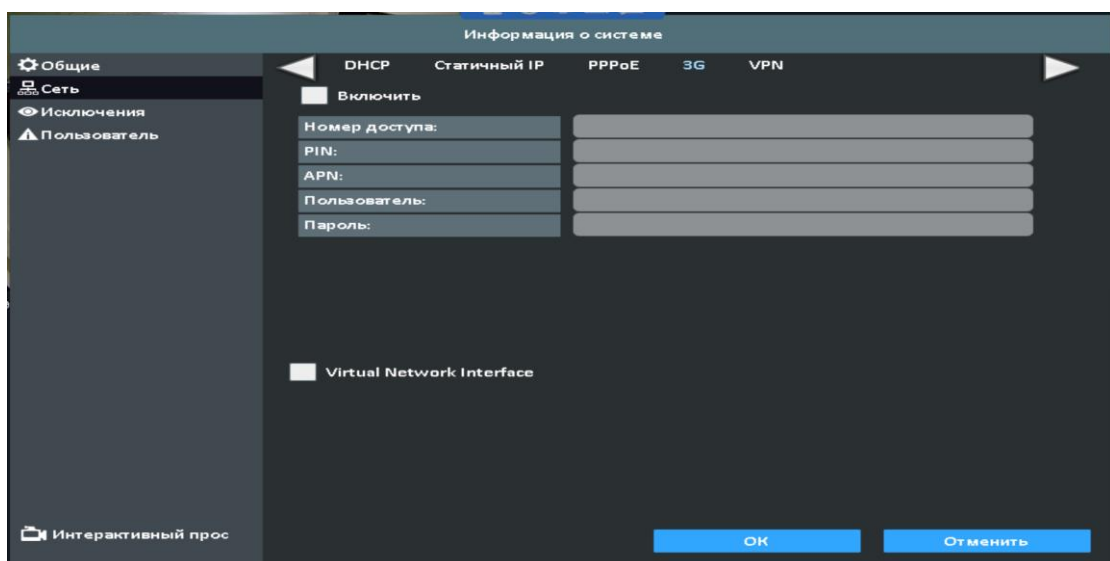
Выберите PPPoE для подключения к сети. Требуется следующая информация.



Пункт	Описание
Выключить	Включить / Отключить функцию PPPoE.
Пользователь	Введите имя пользователя
Пароль	Введите пароль

7-2-4 Настройка 3G

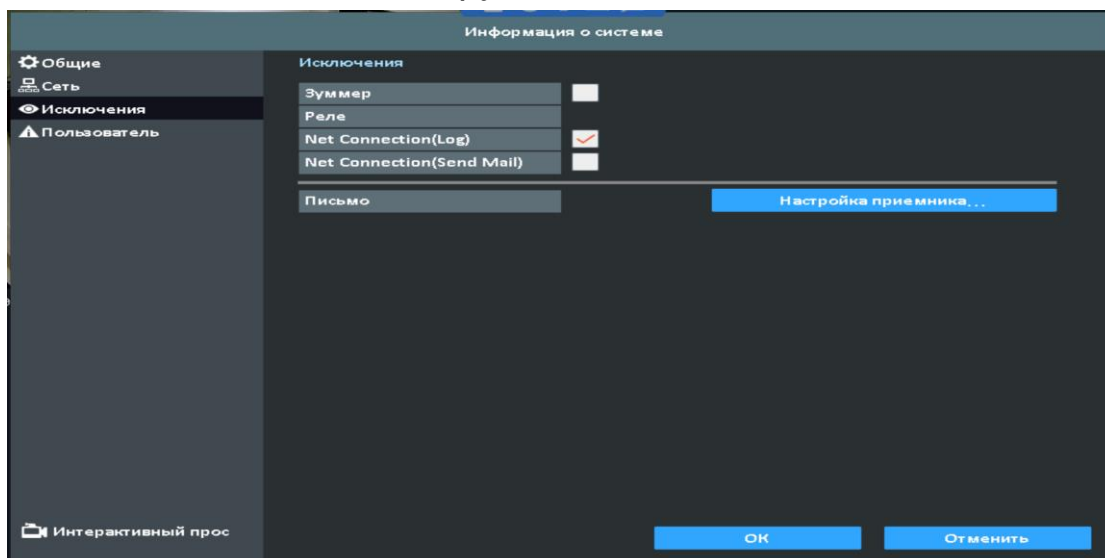
Настройка USB 3G модема для доступа в сеть



Пункт	Описание
Включить	Включить / Отключить функцию 3G.
Номер доступа	Номер удаленного доступа.
PIN	Введите пароль для SIM-карты.
APN	Введите «Интернет» или другое значение, предлагаемое провайдером.
Пользователь	Введите имя пользователя.
Пароль	Введите пароль.

7-3 Исключения

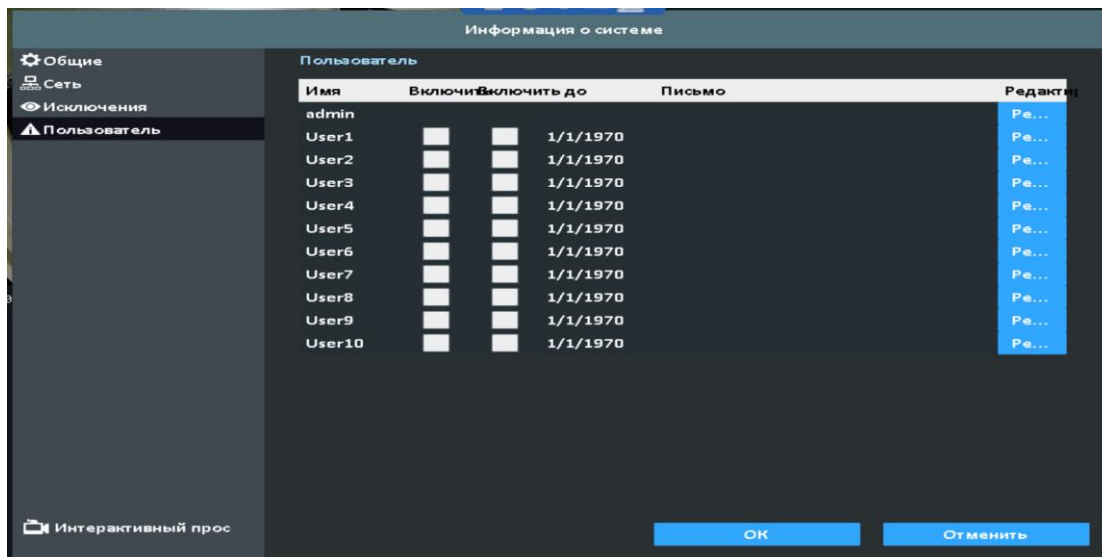
При возникновении системного события происходит уведомление или предупреждение в соответствии с настройками реле, зуммера и приемника. Если флажок зуммера установлен, зуммер постоянно подает звуковой сигнал только для ошибок, связанных с видео. Зуммер не подает звуковой сигнал, когда происходят другие системные события, такие как ввод логина, выход из системы или загрузка системы.



Пункт	Описание
Зумер	Укажите, будет ли звуковой сигнал при возникновении ошибки записи.
Реле	Укажите реле, вызываемое при возникновении события.
Почта	Укажите настройки электронной почты.

7-4 Пользователь

Вы можете установить пароль пользователям и добавить 10 учетных записей пользователей (1 администратор + 10 пользователей). Эти учетные записи предоставляют пользователям разные права доступа к функциям регистратора.



Установка доступа

Включить до	
Имя:	admin
Пароль:	Настройки пароля ...
e-Mail:	

Пункт	Описание
Включить	Установите флажок, чтобы активировать учетную запись пользователя
Истекает	Установить дату окончания срока действия учетной записи пользователя
Имя	Настройте имя пользователя
Пароль	Настройте пароль
e-Mail	Настройка электронной почты пользователя

8 **Обслуживание:** Информация о системе (Камеры, Запись, Сеть, HDD, QRCode) / Информация о системе / Импорт,экспорт / Обновление видеорегистратора / По умолчанию (Сбросить системные настройки) / Обнаружить HDD (S.M.A.R.T Параметры)

8-1-1 Информация о системе.

The screenshot shows the 'Информация о системе' (System Information) menu. The left sidebar contains options: 'Информация о системе' (selected), 'Информация журнала', 'Импорт/экспорт', 'Обновление', 'По умолчанию', and 'Обнаружить HDD'. The main area is titled 'Информация о системе' and has sub-tabs: 'Информация об устройстве', 'Камеры', 'Запись', 'Сеть', 'HDD', and 'QRCode'. The 'Информация об устройстве' tab is active, displaying a table with device details.

Имя устройства	DVR 8CH
Модель устройства	8CH (PAL)
Версия устройства	8638000020171228

Buttons: 'Просмотр' (bottom left), 'Закреть' (bottom right).

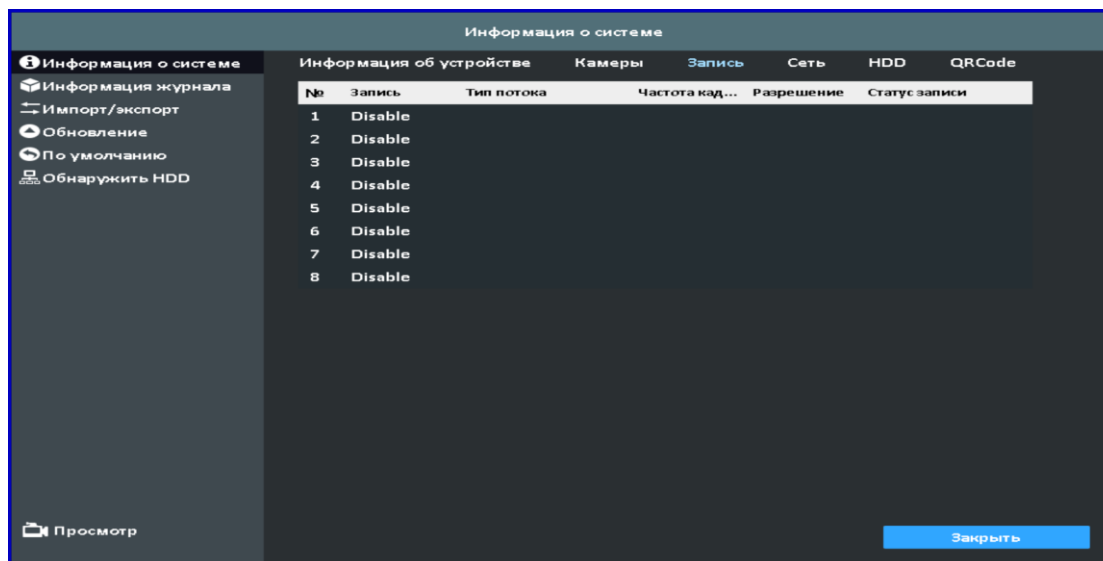
8-1-2 Информация о камерах.

The screenshot shows the 'Информация о камерах' (Camera Information) menu. The left sidebar is the same as in the previous screenshot. The main area has sub-tabs: 'Информация об устройстве', 'Камеры', 'Запись', 'Сеть', 'HDD', and 'QRCode'. The 'Камеры' tab is active, displaying a table with camera settings.

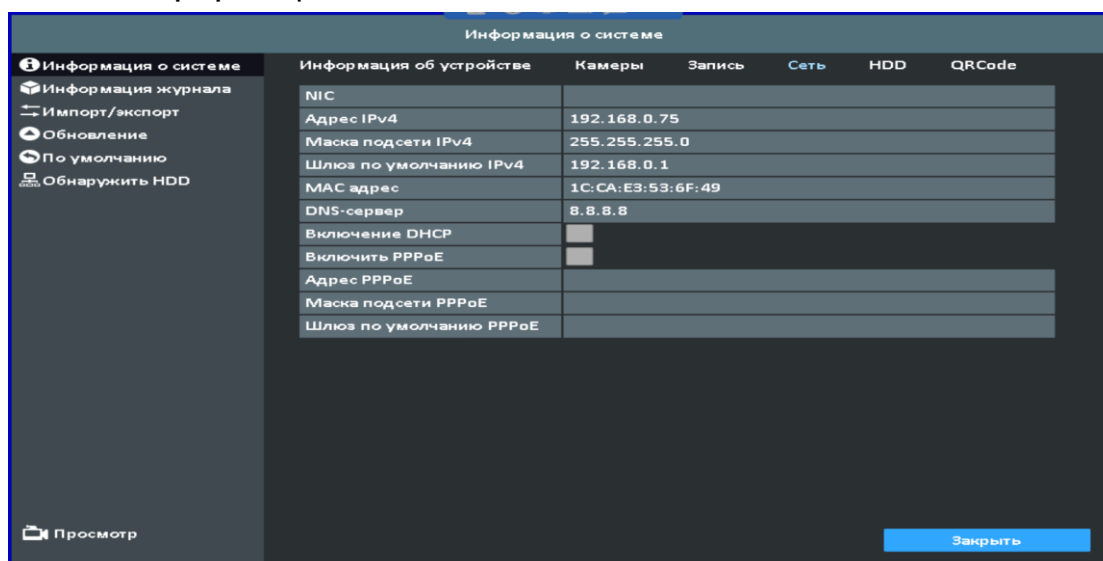
№	Имя	Детекция движения	Качество видео	Потеря видео
1	CH01	Выключить	Main: 1280x720, Sub: 640x360	Включить
2	CH02	Выключить	Main: 1280x720, Sub: 640x360	Включить
3	CH03	Выключить	Main: 1600x1200, Sub: 320x240	Включить
4	CH04	Выключить	Main: 1280x720, Sub: 640x360	Включить
5	CH05	Выключить	Main: 1280x720, Sub: 640x360	Включить
6	CH06	Выключить	Main: 1280x720, Sub: 640x360	Включить
7	CH07	Выключить	Main: 1280x720, Sub: 640x360	Включить
8	CH08	Выключить	Main: 1280x720, Sub: 640x360	Включить

Buttons: 'Просмотр' (bottom left), 'Закреть' (bottom right).

8-1-3 Информация о записи.

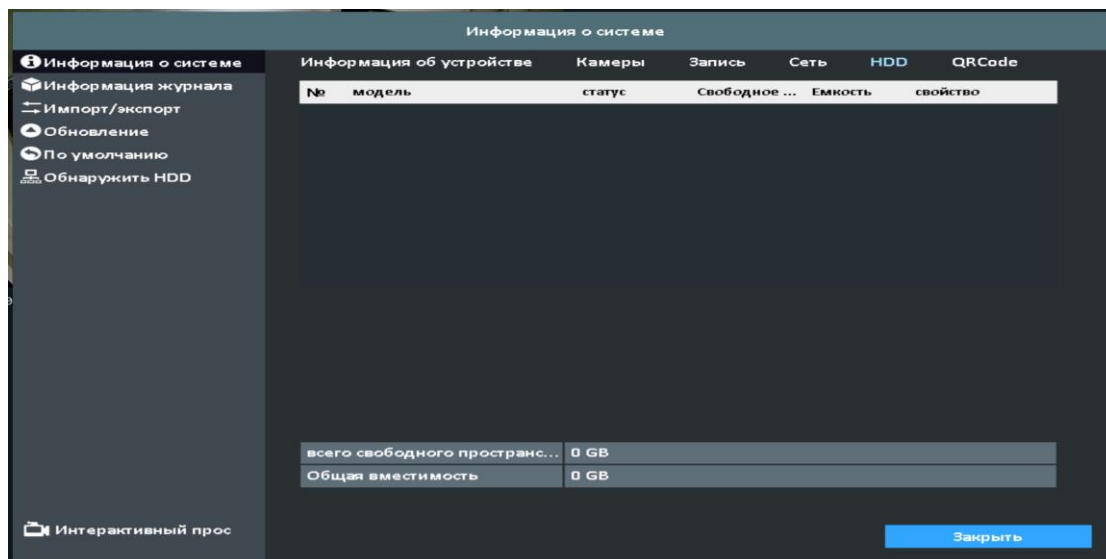


8-1-4 Информация о сети.



Пункт	Описание
IP	IP-адрес видеорежистратора. Если нет сетевого подключения, отображается сообщение «Сеть не подключена».
MAC	MAC адрес

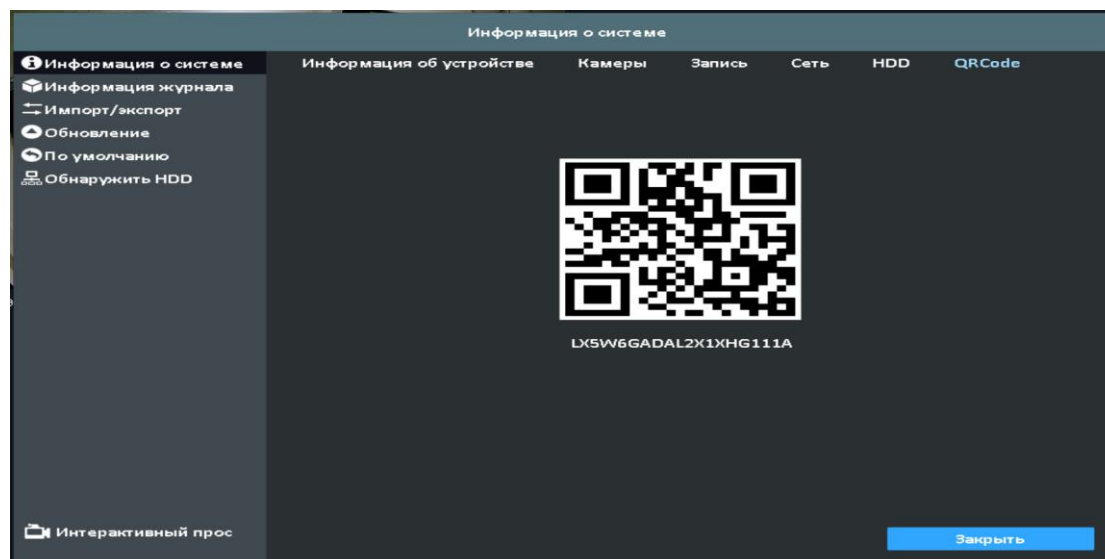
8-1-5 Информация о жестком диске



Пункт	Описание
Схема за- писи	Тип записи жесткого диска
Модель	Установленная модель жесткого диска
Статус	Отображение состояния записи установлен- ного жесткого диска
Свободное место	Свободное место на жестком диске
Вмести- мость	Отображение вместимости жесткого диска

8-1-6 QR код

QR код для P2P приложения - SwiftConnection



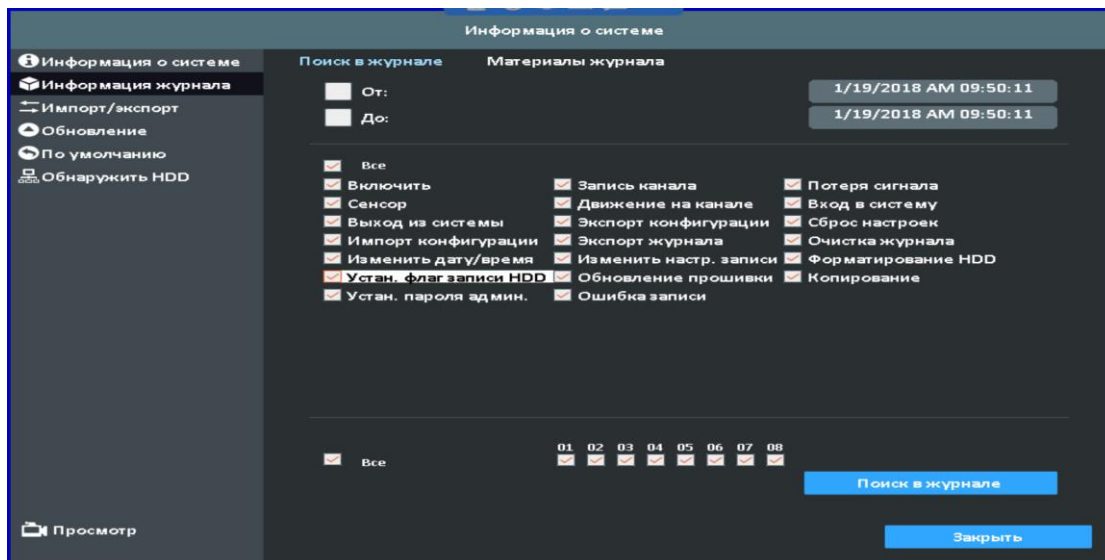
8-2 Информация о журнале

DVR регистрирует события автоматически. В списке событий отображаются зарегистрированные события, тип события, подробная информация о событии, фильтр событий (критерии) и номер страницы в списке событий. Если видеозапись событий регистрируется, в левой части события отображается серый символ «▶». Переместите курсор на строку событий и нажмите «ENTER» или дважды щелкните мышью, видеорегистратор воспроизведет данную видеозапись, связанную событием.

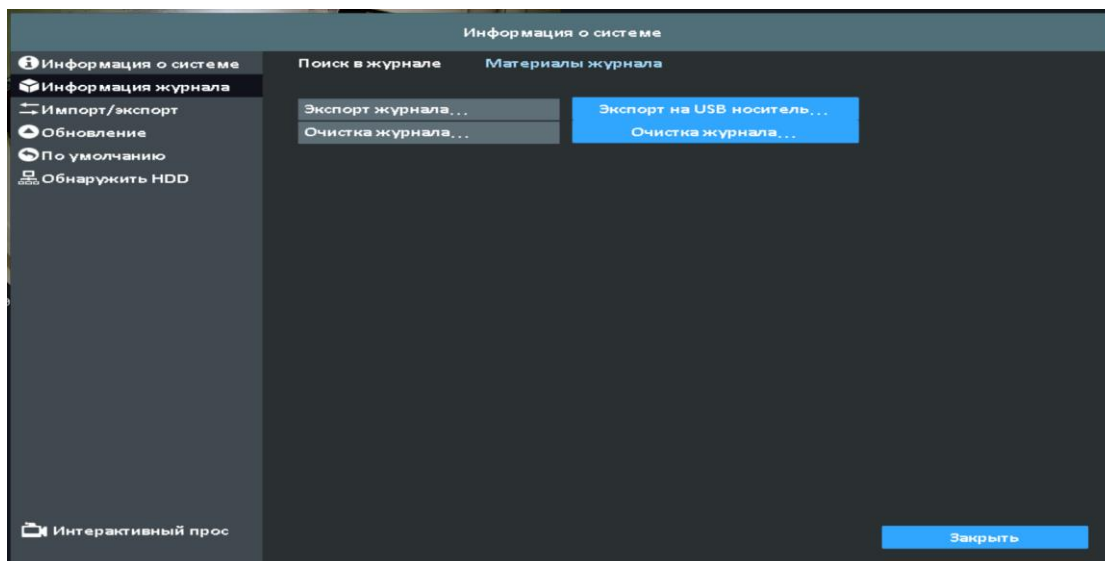
8-2-1 Поиск по журналу

Количество событий до тысячи. Если установлен флажок времени начала и окончания времени, в списке событий будут отображаться только события в пределах определенного временного интервала. Если пользователь отключает некоторые

события и нажимает «ОК», списки будут отображать только отмеченные события.

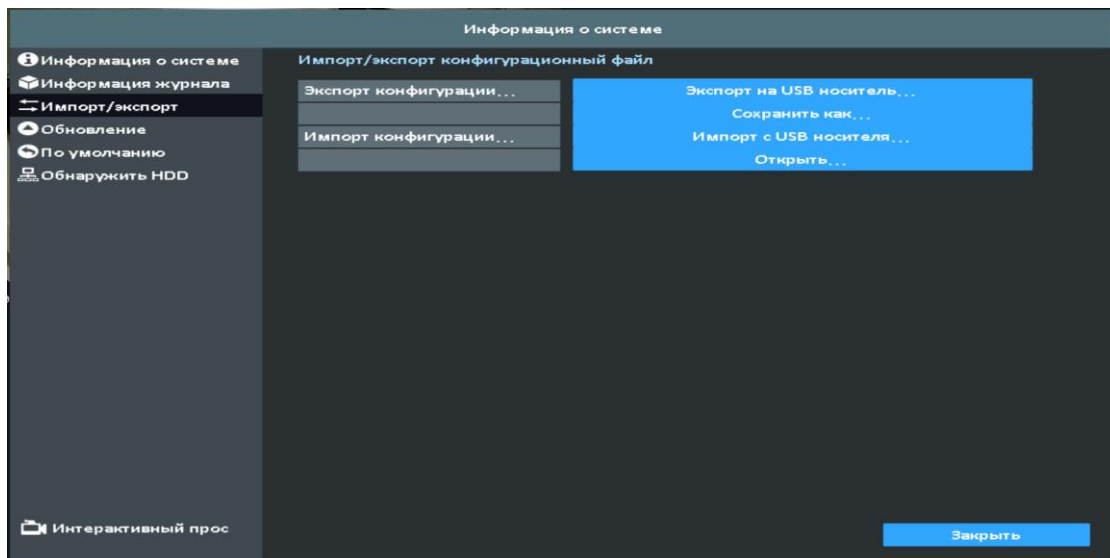


8-2-2 Поиск по журналу



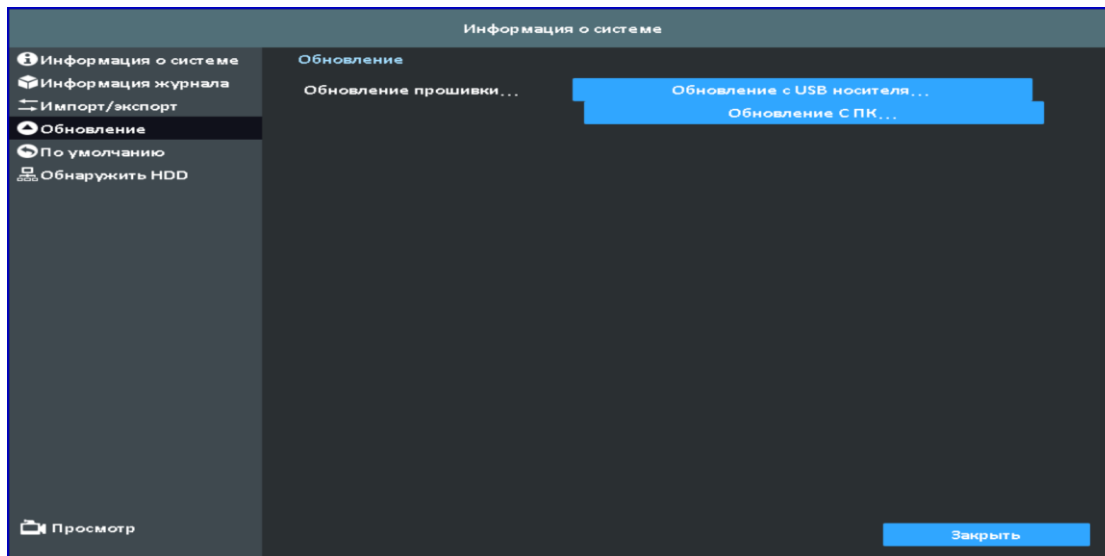
Пункт	Описание
Экспорт журналов	Сохраните системный журнал видеорегистратора на USB-накопитель или удаленный компьютер.
Очистить журнал	Очистить весь системный журнал видеорегистратора.

8-3 Импорт / Экспорт



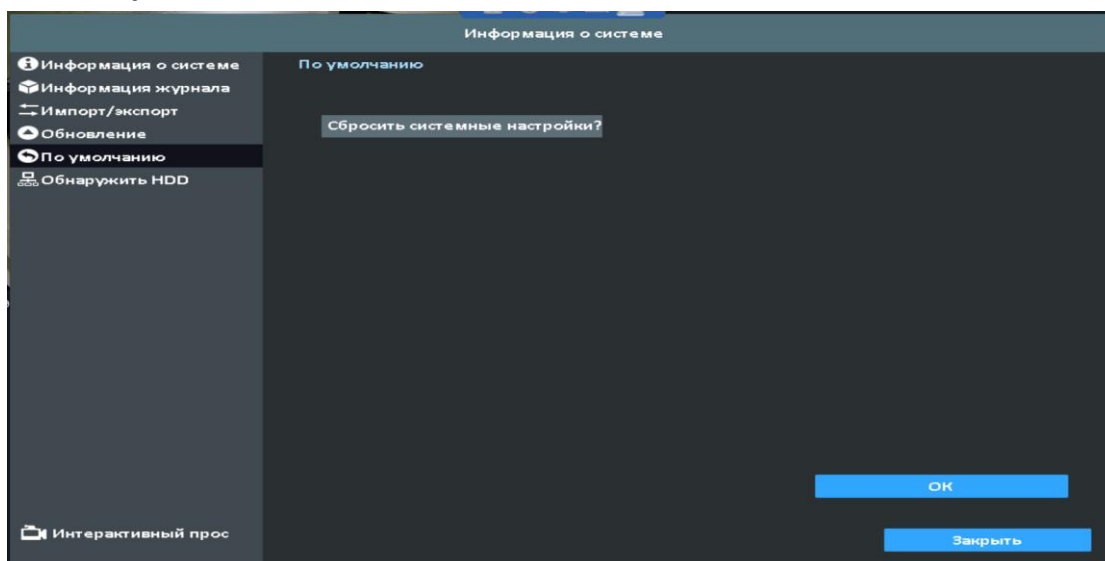
Пункт	Описание
Экспорт конфигурации	Экспортируйте конфигурацию видеорегистратора на USB-накопитель или удаленный компьютер.
Импорт конфигурации	Импорт конфигурации с USB-накопителя или удаленного ПК на видеорегистратор.

8-4 Обновить



Пункт	Описание
Обновление прошивки	<p>Обновите прошивку видеорегистратора через USB-накопитель.</p> <p>Перед обновлением прекратите запись и резервное копирование видеорегистратора</p> <p>Система автоматически перезагрузится, когда обновление будет завершено.</p>

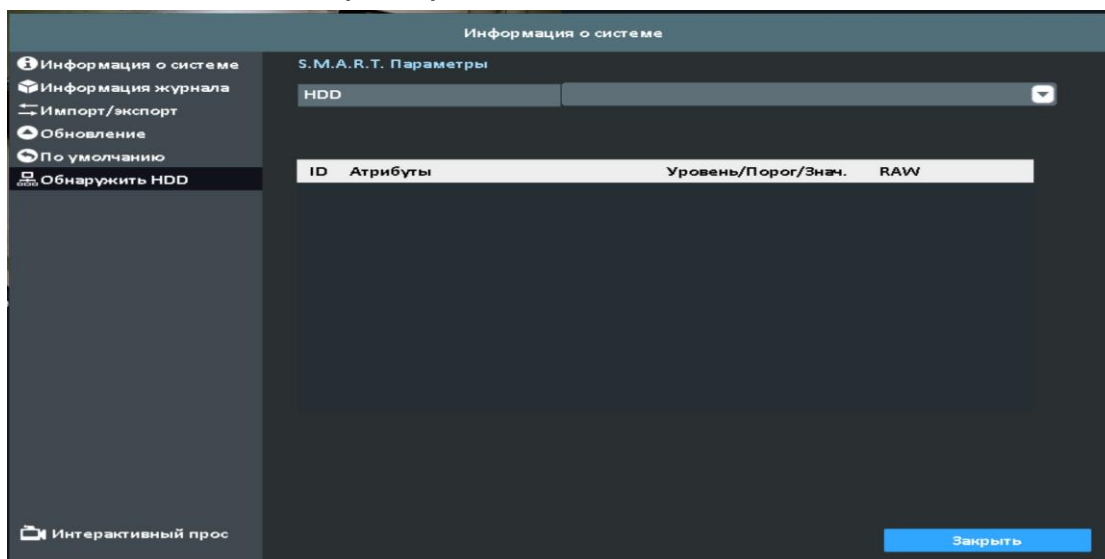
8-5 По умолчанию



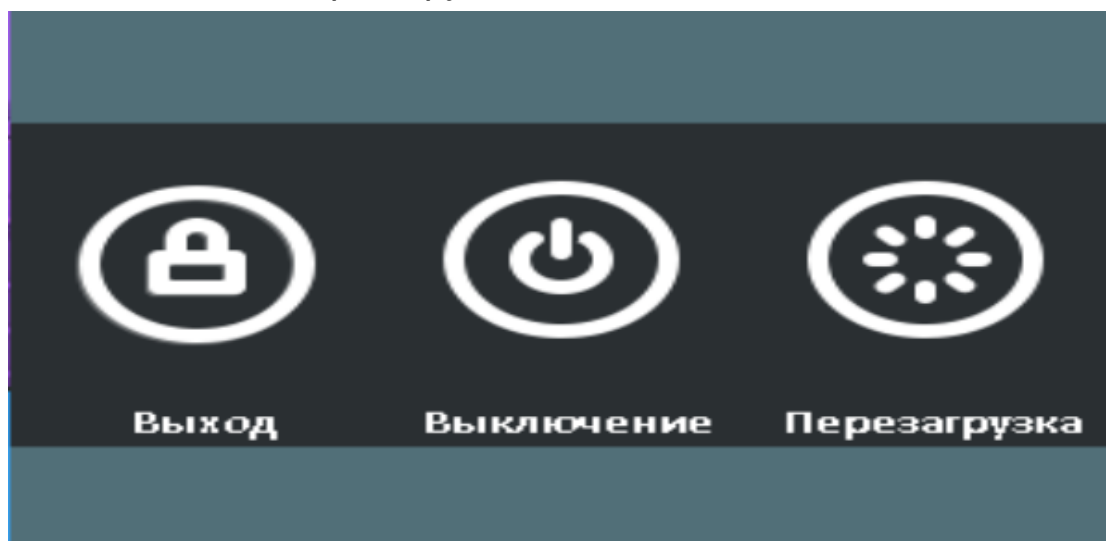
Пункт	Описание
Сбросить конфигурацию	Сбросить конфигурацию системы.

8-6 Обнаружение жесткого диска

8-6-1 S.M.A.R.T Парметры



9 Выключение: перезагрузка и выход из системы.



10 Подключение программного обеспечения приложения на примере Android(Локальное устройство/Статический адрес):

1 Перейти "Play Market" или магазин приложений (iOS), чтобы загрузить "Swift Connection"



2 Нажмите клавишу " + " в правом верхнем углу, чтобы добавить новое соединение.



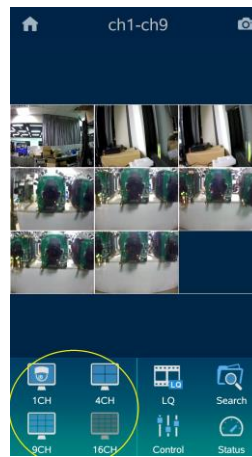
3 Укажите имя этого соединения и введите сетевой адрес, порт (по умолчанию: 80), Имя пользователя (по умолчанию: admin) и Пароль (по умолчанию: 123456) или нажмите «Lan Search IP» для поиска IP-адреса XVR / IP CAM в той же сети ,



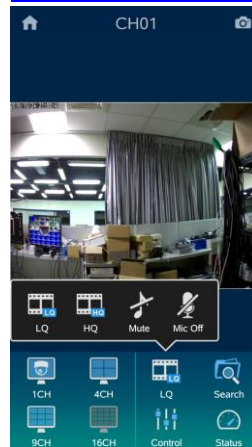
4 Устройства в том же сегменте сети будут найдены, и вы можете выбрать одно из них, но на экране может отображаться только устройства, поддерживаемые Swift Connection.



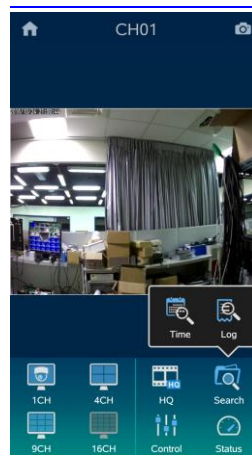
5 Мультиэкран можно выбрать в режиме реального видео



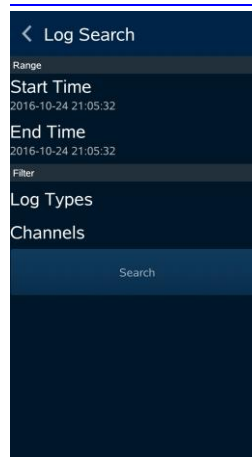
6 Качество видео, отключить звук или включить звук



7 Поиск по времени или файлам журнала



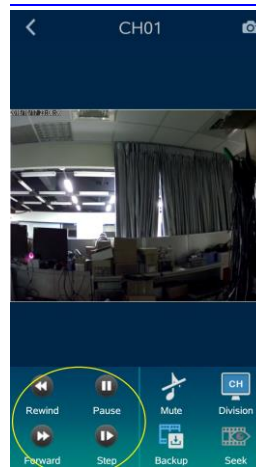
8 Вы можете искать по времени или событию в поиске журнала.



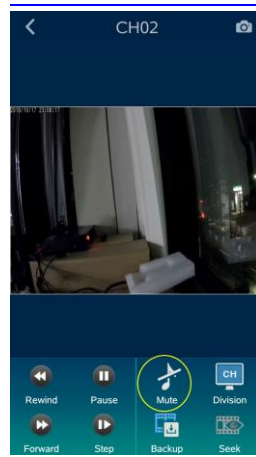
9 Основные моменты в ежемесячном календаре - это те дни, которые содержат видеозапись. Выберите одно из них и выберите время начала просмотра записи.



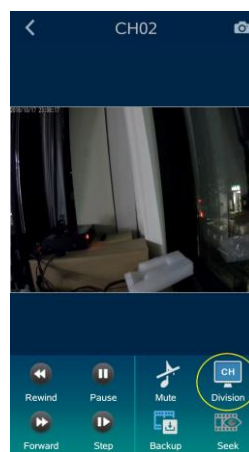
10 Воспроизведение / Перемотка вперед / Пауза, Запуск, Стоп



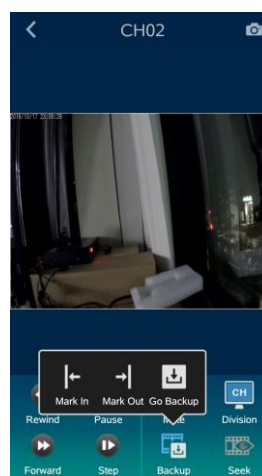
11 Отключить / Включить звук



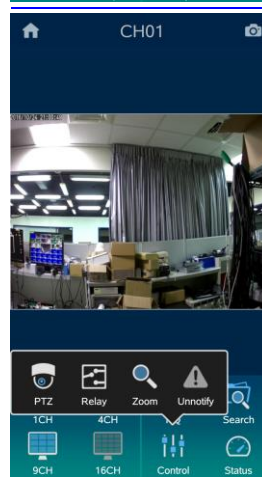
12 ПреклЮчить в мультиэкран



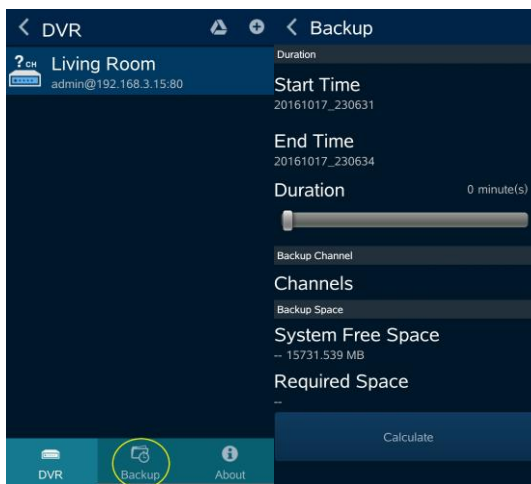
13 Выбрать раздел перекодировки



14 Другие параметры, такие как PTZ, реле, зум... и т. д.



15 Резервное копирование записи на устройство



11 Настройка подключения P2P

Настройка

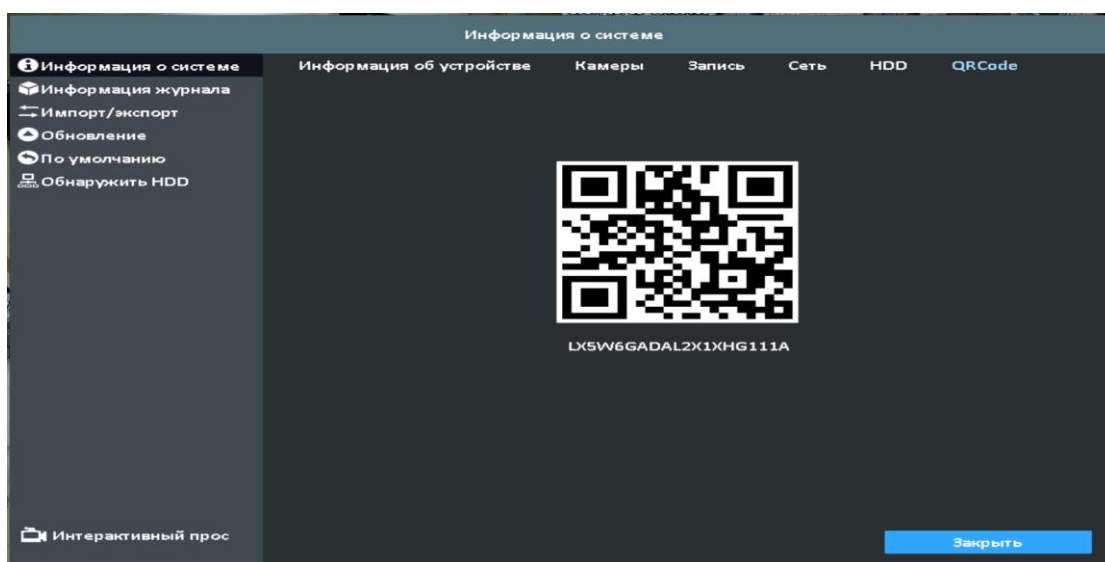
1. Перейдите на страницу «Настройка сети»:

Основная панель управления => Конфигурация => Настройка сети

Убедитесь что сеть настроена правильно.

2. Перейдите на страницу «Информация о системе»:

Основная панель управления => Обслуживание => Информация о системе => QRCode



Под тегом **QRCode** вы можете найти QR-код.

3. Для мобильных устройств, пожалуйста, войдите в **Swift Connection**.

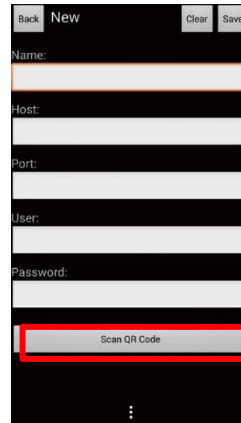
Нажмите значок «+» (iOS) / (Android) в верхнем правом углу, чтобы добавить новое соединение.



4. Нажмите кнопку «Сканировать QR-код», как показано на следующем рисунке.



iOS

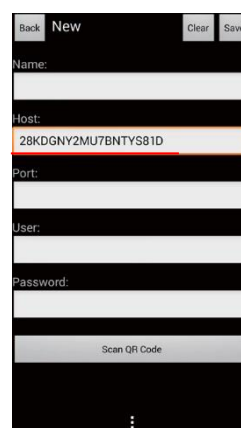


Android

5. Сканируйте QR-код в XVR. Информация о системе => QR-код.



6. Информация о коде будет отображаться в поле (Host)



Введите/Измените остальные поля.

Нажмите кнопку (**Сохранить**) в правом верхнем углу.

Войдите в систему.